

ΠΑΝΕΠΙΣΤΗΜΙΟ ΠΕΙΡΑΙΩΣ

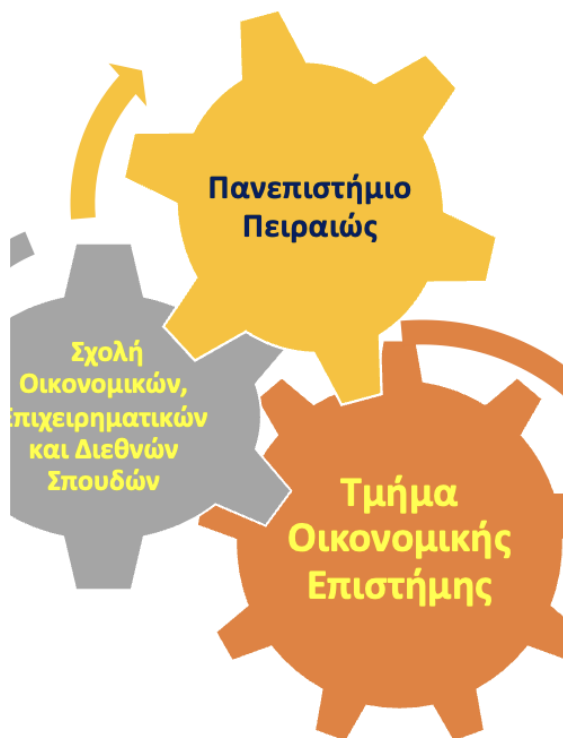
ΣΧΟΛΗ ΟΙΚΟΝΟΜΙΚΩΝ, ΕΠΙΧΕΙΡΗΜΑΤΙΚΩΝ
& ΔΙΕΘΝΩΝ ΣΠΟΥΔΩΝ


ΤΜΗΜΑ ΟΙΚΟΝΟΜΙΚΗΣ ΕΠΙΣΤΗΜΗΣ

ΟΔΗΓΟΣ ΣΠΟΥΔΩΝ 2024-2025



ΠΕΡΙΕΧΟΜΕΝΑ



	Καλως Ορίσατε!	3
	Το Τμήμα με μία Ματιά	5
	Το Πρόγραμμα Σπουδών	8
	Δομή Προγράμματος Σπουδών	10
	Πρόγραμμα Μαθημάτων	15
	Ερευνητικό & Διδακτικό Προσωπικό ..	19
	Διαδικαστικά Θέματα	21
	Πόροι & Υποδομές	35
	Αναζήτηση Βοήθειας	37
	Δραστηριότητες - Εθελοντισμός	39
	Συνέχιση Σπουδών στο Τμήμα	40



Καλώς Ορίσατε!

Το Πανεπιστήμιο Πειραιώς (ΠΑΠΕΙ) αποτελεί ένα από τα πιο ιστορικά και σημαντικά Πανεπιστημιακά Ιδρύματα της Ελλάδας. Ιδρύθηκε το 1938 ως «Σχολή Βιομηχανικών Σπουδών» από το Σύνδεσμο Βιομηχάνων και Βιοτεχνών, σύμφωνα με το Ν. 5197/1931 και τον Α.Ν. 28/ 1936, που σε συνεργασία με το Σύνδεσμο Ανωνύμων Εταιρειών της Ελλάδας έθεσαν ως βάσεις την οικονομική, νομική και τεχνική παιδεία των στελεχών της βιομηχανίας.

Το Πανεπιστήμιο Πειραιώς (ΠΑΠΕΙ) είναι ένα σύγχρονο, καινοτόμο, διεθνώς αναγνωρισμένο πανεπιστήμιο, καθοδηγούμενο από τη δέσμευσή του για αριστεία στην εκπαίδευση και στην έρευνα. Έχει συμβάλει ουσιαστικά στην καλλιέργεια και εδραίωση των επιστημών που θεραπεύει, τόσο σε ερευνητικό επίπεδο, όσο και με την παραγωγή επιστημόνων που στελεχώνουν τον ιδιωτικό και δημόσιο τομέα της χώρας μας καθώς και διεθνώς.

Στο Πανεπιστήμιο Πειραιώς λειτουργούν τέσσερις Σχολές που περιλαμβάνουν τα αντίστοιχα Τμήματα που αναφέρονται πιο κάτω:



Ο αυστηρός εξωτερικός έλεγχος μέσω της **διαπίστευσης από τη ΕΘΑΕ** διασφαλίζει την ποιότητα και τη διεθνή αναγνώριση των προγραμμάτων του Ιδρύματος.

Τα προγράμματα του έχουν πανεπιστημιακούς που συνδυάζουν επιστημονική γνώση με εμπειρία στον κλάδο. Παράλληλα, η συνεχώς δυναμική και πιο πολυπολιτισμική φοιτητική κοινότητα του ΠΑΠΕΙ αποτελεί πηγή έμπνευσης, συμβάλλοντας στη δημιουργία ενός ακαδημαϊκού περιβάλλοντος που προάγει την αριστεία.

Το **Τμήμα Οικονομικής Επιστήμης** ανήκει στη **Σχολή Οικονομικών, Επιχειρηματικών, και Διεθνών Σπουδών** του Πανεπιστημίου Πειραιώς. Αποτελεί ένα διεθνούς κύρους Τμήμα στο σύγχρονο ακαδημαϊκό χάρτη, που αναγνωρίζεται για την αριστεία στην εκπαίδευση και έρευνα, την παραγωγή και διάδοση γνώσης αιχμής, τον ηγετικό του ρόλο στη διαμόρφωση αξιών και στην αντιμετώπιση σύγχρονων επιστημονικών, κοινωνικών και οικονομικών προκλήσεων.

Στο Τμήμα Οικονομικής Επιστήμης θα αποκτήσετε γνώσεις θεωρητικών και εφαρμοσμένων οικονομικών, εμπειρίες και δεξιότητες που θα αναπτύξετε θα σας προετοιμάσουν για μια επιτυχημένη σταδιοδρομία και ουσιαστική συμβολή στον επιχειρηματικό κόσμο και την κοινωνία. Στην ιστοσελίδα του Τμήματος θα βρείτε πληροφορίες για όλα αυτά τα χαρακτηριστικά μας: τις σπουδές και την ερευνητική δραστηριότητα στο Τμήμα, και πάνω από όλα τους ανθρώπους, που εργάζονται καθημερινά για την επίτευξη των στόχων.

Αυτός ο οδηγός παρέχει αναλυτικές πληροφορίες για τη δομή και τις ευκαιρίες του προγράμματος που επιλέξατε.

Εκ μέρους του Προέδρου του Τμήματος, των Καθηγητών και της Γραμματείας,

Καλώς ήρθατε στο Πανεπιστήμιο Πειραιώς και στο Τμήμα Οικονομικής Επιστήμης!



1. Το Τμήμα με μία Ματιά

Τμήμα Οικονομικής Επιστήμης Πανεπιστημίου Πειραιώς



Ένα από τα καλύτερα Τμήματα Οικονομικής
Επιστήμης

Σύγχρονο, Δυναμικό & Ανταγωνιστικό Πρόγραμμα
Σπουδών

με προοπτική συνέχισης σπουδών σε κορυφαία Ιδρύματα της χώρας και του
εξωτερικού και άμεση σύνδεση με την αγορά εργασίας



Καθηγητές -
εκπροσώπηση
των 2 φύλων



Υποψήφιοι
Διδάκτορες και
Μεταδιδακτορικοί



Μεταπτυχιακά
Προγράμματα
Σπουδών



- Δυναμικές συνεργασίες με ιδρύματα της χώρας και του Εξωτερικού
- 7 Ερευνητικά εργαστήρια με οικονομικό & πολιτικό αντίκτυπο
- Σημαντική συμβολή στη χάραξη Οικονομικής Πολιτικής της χώρας
- Διάχυση επιστημονικής γνώσης στην κοινωνία

720 Συνολικές
Δημοσιεύσεις
(180 κατά την τελευταία 5ετία)

€ 3.7 εκ.
χρηματοδότηση
έρευνας από Εθνικούς
& Ευρωπαϊκούς
Φορείς

>78%

των δημοσιεύσεων σε
top-tier οικονομικά &
διεπιστημονικά περιοδικά

🎓 Περισσότεροι από 1.500 ενεργοί φοιτητές σε **προπτυχιακό & μεταπτυχιακό** επίπεδο

🎓 Έμφαση στην **Αριστεία, τη Διαφορετικότητα & τη Συμπερίληψη**



Οι πυλώνες ανάπτυξης του Τμήματος



Βασικές Επαφές

- Πανεπιστήμιο Πειραιώς (γενικές πληροφορίες): info@unipi.gr, +30 210 414 2000,
- Πρόεδρος Τμήματος: Καθηγητής Γιάννης Πολλάλης, yannis@unipi.gr, 210 4142353
- Ακαδημαϊκοί Σύμβουλοι Σπουδών:
 - Για φοιτητές 1^{ου} και 2ου έτους: Αναπληρωτής Καθηγητής Τσελεκούνης Μάρκος, mtselek@unipi.gr, 210 4142417
 - Για φοιτητές 3^{ου} και 4^{ου} έτους: Επίκουρη Καθηγήτρια Κοκορέ Ιωάννα, ikokores@unipi.gr, 210 4142286
- Βιβλιοθήκη: library@unipi.gr, 210 4142039
- IT helpdesk: <https://helpdesk.unipi.gr>
- Σπουδές στο Εξωτερικό μέσω Erasmus: Αναπληρωτής Καθηγητής Δρίβας Κυριάκος, drivas@unipi.gr, 210 4142287
- Γραφείο Διεθνών και Δημοσίων Σχέσεων: publ@unipi.gr, 210 4142245
- Γραφείο Διασύνδεσης: careeroffice@unipi.gr, 210 4142562
- Ψυχολογική Στήριξη (μέσω Γραφείου Διασύνδεσης): careeroffice@unipi.gr, 210 4142562 και του Νευρολογου-Ψυχιάτρου Δέγλερη Νικολάου, deglerispsy@yahoo.gr, 210 4142082
- Ιατρείο: Παθολόγος-Διαβητολόγος Γανωτοπούλου Ασημίνα, asimigio4@gmail.com, 210 4142162
- Συμβουλευτικό Κέντρο: Υπεύθυνη Κοινωνική Λειτουργός Μάρθα Κατσούλη, mkatsoul@unipi.gr, 210 4142042

Γραμματεία του Τμήματος Οικονομικής Επιστήμης

Εξυπηρετεί το κοινό Δευτέρα-Τετάρτη-Παρασκευή 11.30-14.00.

Όνοματεπώνυμο	Γραφείο	E-mail
Κουτσουμπασάκου Αικατερίνη (Προϊσταμένη)	110	kkouts@unipi.gr
Δαφερέρα Ευφροσύνη	110	edaferera@unipi.gr
Καλεμαί Άννα	110	annak@unipi.gr
Παραγυιού Φωτεινή	110	fpar@unipi.gr
Σχοινιάς Αντώνιος	110	schinas@unipi.gr

Διεύθυνση Γραμματείας: Καραολή & Δημητρίου 80, 185 34 Πειραιάς - Όροφος: 1^{ος} (γραφείο: 110)



Οδηγίες προς Πανεπιστήμιο Πειραιώς σταθμός με δημόσια συγκοινωνία

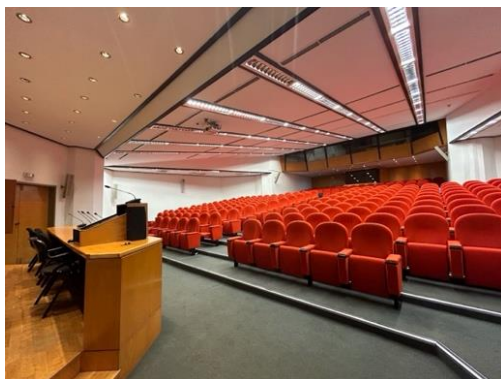
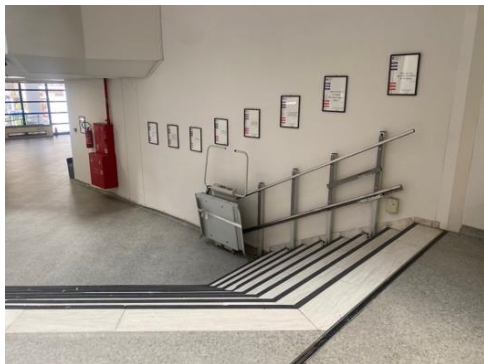
Οι ακόλουθες γραμμές συγκοινωνίας έχουν διαδρομές που περνούν κοντά Πανεπιστήμιο Πειραιώς

 Λεωφορείο: **040, 049, 218, 915, B1.**

 Προαστιακός: **Π3B.**

 Μετρό: **M1, M3.**

 Τρόλεϊ: **20.**



Πανεπιστήμιο Πειραιώς

Σύγχρονο, προσβάσιμο και ασφαλές πανεπιστήμιο με άρτια υλικοτεχνική υποδομή και εξοπλισμό



2. Το Πρόγραμμα Σπουδών

Στόχοι και Δεξιότητες

Το πρόγραμμα Οικονομικών παρέχει στους φοιτητές στέρεη γνώση θεωρητικών και εφαρμοσμένων οικονομικών, προετοιμάζοντάς τους για την παγκόσμια αγορά εργασίας ή μεταπτυχιακές σπουδές. Το τετραετές Προπτυχιακό Πρόγραμμα Σπουδών αποτελείται από πλήθος μαθημάτων, βασικά μαθήματα κορμού και σύγχρονα μαθήματα επιλογής, που παρέχουν τόσο θεωρητική όσο και εμπειρική γνώση, απαραίτητη για την κατανόηση σύνθετων οικονομικών καταστάσεων. Επιπρόσθετα, το πρόγραμμα παρέχει τη δυνατότητα στους φοιτητές μας να μεταβούν σε αντίστοιχα Τμήματα Πανεπιστημίων του εξωτερικού, μέσω Erasmus -προγράμματα ανταλλαγής φοιτητών- και να αποκτήσουν μια γεύση επαγγελματικής εμπειρίας από καταξιωμένες εταιρίες στον χώρο, μέσω Πρακτικής Άσκησης.

Το προγράμμα έχει τους παρακάτω **στόχους**:

- Να προσφέρει στους φοιτητές μια σταθερή βάση στην οικονομική θεωρία και τις εφαρμογές της, τόσο σε επίπεδο επιχείρησης όσο και σε επίπεδο συνολικής οικονομίας.
- Να ενισχύσει την αναλυτική και κριτική σκέψη των φοιτητών σε θέματα οικονομίας, τρέχοντα ζητήματα και πολιτικές.
- Να παρέχει στους φοιτητές τις απαραίτητες ποσοτικές δεξιότητες για πρακτική εφαρμογή.
- Να προετοιμάσει τους φοιτητές για τις μεταπτυχιακές τους σπουδές.
- Να προετοιμάσει τους φοιτητές για να γίνουν ενημερωμένοι πολίτες και επαγγελματίες, εξασφαλίζοντας μια ισορροπία μεταξύ οικονομικής θεωρίας και εφαρμογής στην πράξη.

Στοχεύει επίσης στην ανάπτυξη των ακόλουθων **δεξιοτήτων** στους φοιτητές:

1. Διατύπωση βασικών οικονομικών αρχών και θεωριών.
2. Ανάλυση δεδομένων με οικονομικά εργαλεία και λογισμικό.
3. Κριτική αξιολόγηση οικονομικών ερευνών και πολιτικών.
4. Εφαρμογή θεωρίας και ποσοτικών μεθόδων σε πραγματικά προβλήματα.
5. Σύγκριση και αξιολόγηση οικονομικών πολιτικών.
6. Χρήση σύγχρονων ερευνητικών μεθόδων σε διάφορους τομείς των οικονομικών.

Μαθησιακά Αποτελέσματα

Με την ολοκλήρωση του προγράμματος, θα επιτευχθούν τα εξής μαθησιακά αποτελέσματα:

- Απόκτηση επιστημονικής γνώσης σε πεδία που αποτελούν τον κορμό της οικονομικής επιστήμης (μικροοικονομική, μακροοικονομική, οικονομετρία), καθώς και σε πιο ειδικά αλλά βασικά πεδία της οικονομικής επιστήμης (δημόσια οικονομική, διεθνές εμπόριο, οικονομική πολιτική, οικονομική μεγέθυνση, οικονομική επιχειρήσεων, οικονομική βιομηχανικής οργάνωσης, οικονομική της εργασίας).
- Απόκτηση γνώσεων σε πιο εξειδικευμένα αντικείμενα της οικονομικής επιστήμης (π.χ. οικονομική φυσικών πόρων, περιφερειακή οικονομική, οικονομική εκπαίδευσης, οικονομική της καινοτομίας & τεχνολογίας, οικονομική της ενέργειας, αγροτική οικονομική, χρηματοοικονομική, μαθηματική οικονομική), καθώς και εμπλουτισμός γνώσεων σε συναφή πεδία (π.χ. λογιστική, μάρκετινγκ-μάνατζμεντ, εμπορικό δίκαιο, οικονομική γεωγραφία, περιφερειακός & χωροταξικός σχεδιασμός, διαχείριση χαρτοφυλακίου, χρήμα & τράπεζες).
- Επεξεργασία και ανάλυση εμπειρικών προβλημάτων της Οικονομικής Επιστήμης με τη χρήση θεωρητικών επιστημονικών προσεγγίσεων αλλά και νέων τεχνολογιών.
- Σχεδιασμό κατάλληλων οικονομικών και επιχειρηματικών πολιτικών που παρουσιάζονται στο ευρύτερο οικονομικό, κοινωνικό, τεχνολογικό και πολιτικό περιβάλλον.
- Κατανόηση της διαδικασίας των αποφάσεων νοικοκυριών, επιχειρήσεων, κεντρικών κυβερνήσεων και άλλων ομάδων.
- Ανάπτυξη ατομικών όσο και ομαδικών δεξιοτήτων εργασίας. Με αυτό τον τρόπο, ο/η φοιτητής/ρια εκπαιδεύεται στο να λειτουργεί ως μέλος ομάδας αλλά και να λαμβάνει πρωτοβουλίες.



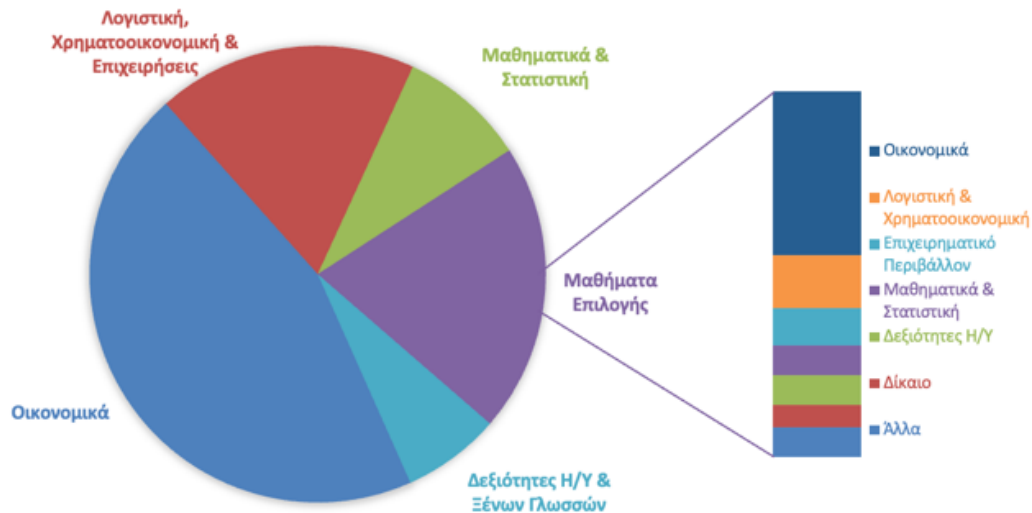
3. Δομή Προγράμματος Σπουδών

Το πρόγραμμα είναι τετραετές και αποτελείται από 240 ECTS μονάδες (credits) οι οποίες λαμβάνονται από 30 υποχρεωτικά, 10 επιλογής (από τα 44 συνολικά μαθήματα επιλογής που προσφέρονται) και 4 μαθήματα ξένης γλώσσας (των οποίων οι βαθμοί τους δεν προσμετρούνται στον τελικό βαθμό του πτυχίου). Η δομή του προγράμματος απεικονίζεται σχηματικά, παρακάτω:

Δομή Προγράμματος Σπουδών

Αριθμός Μαθημάτων ανά Εξάμηνο			
1° & 2° Εξάμηνο	3ο & 4ο Εξάμηνο	5ο & 6ο Εξάμηνο	7ο & 8ο Εξάμηνο
5 Υποχρεωτικά Μαθήματα	4 Υποχρεωτικά Μαθήματα	3 Υποχρεωτικά Μαθήματα	3 Υποχρεωτικά Μαθήματα
	1 Μάθημα Επιλογής	2 Μαθήματα Επιλογής	2 Μαθήματα Επιλογής
	1 Μάθημα Ξένης Γλώσσας	1 Μάθημα Ξένης Γλώσσας	

Διάρθρωση Μαθημάτων



Διαλέξεις + Φροντιστήρια + Εργαστήρια + Εργασίες

Πρόγραμμα Σπουδών - Τμήμα Οικονομικής Επιστήμης

Διεθνής Χρηματοοικονομική
Χρήμα και Τράπεζες
Τραπεζική Οικονομική
Ειδικά Θέματα Χρηματοοικονομικής
Διοικητική Λογιστική και Έλεγχος
Χρηματοοικονομική Ανάλυση και Αγορά Ακινήτων
Ανάλυση Οικ. Καταστάσεων & Αποτίμηση Επιχ.

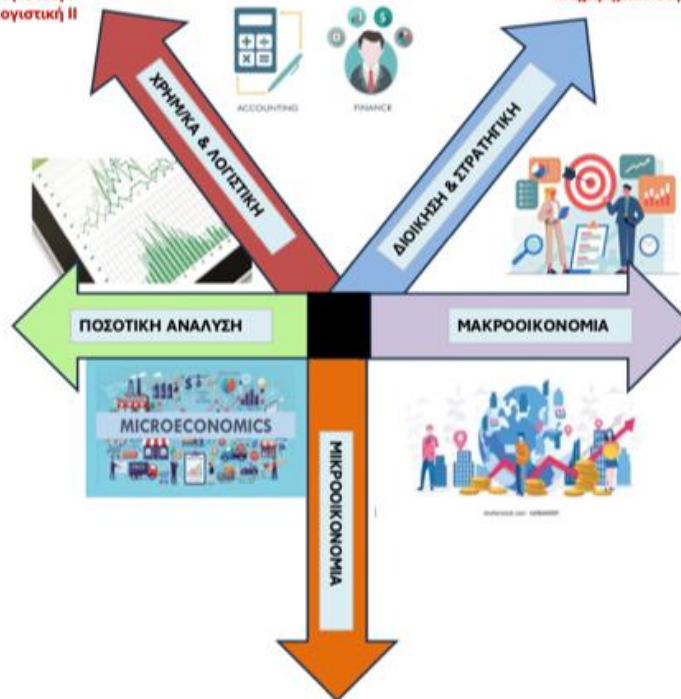
Χρηματοοικονομική I
Χρηματοοικονομική II
Λογιστική I
Λογιστική II

Αρχές Διοίκησης Επιχειρήσεων
Επιχειρησιακή Στρατηγική
Επιχειρηματικότητα

Ηλεκτρονικό Εμπόριο
Διοίκηση και Αξιολόγηση Υπηρεσιών Υγείας
Ηγεσία στην Ψηφιακή Εποχή
Διεθνής Επιχειρηματική Δραστηριότητα
Διεθνείς Επιχειρήσεις και Επενδύσεις
Βιώσιμη Επιχειρηματικότητα και Βιώσιμη Ανάπτυξη
Μάρκετινγκ

Επιχειρησιακή Έρευνα
Επιχειρηματική Αναλυτική
Ανάλυση Δεδομένων για τη Λήψη Αποφάσεων
Θέματα Εφαρμοσμένης Οικονομετρίας
Χωροταξική Ανάλυση
Μαθηματική Οικονομική

Μαθηματικά I
Μαθηματικά II
Στατιστική I
Στατιστική II
Οικονομετρία I
Οικονομετρία II
Οικονομικές Εφαρμογές Η/Υ
Πληροφοριακά Συστήματα



Εισαγωγή στην Οικονομική Ανάλυση I
Εισαγωγή στην Οικονομική Ανάλυση II
Μακροοικονομική Θεωρία I
Μακροοικονομική Θεωρία II
Διεθνές Εμπόριο
Οικονομική Μεγέθυνση
Νομισματική Θεωρία
Διεθνείς Νομισματικές Σχέσεις
Δημόσια Οικονομική I
Δημόσια Οικονομική II
Περιφερειακή Οικονομική

Ειδικά Θέματα Μακροοικονομικής
Βιομηχανική και Τεχνολογική Πολιτική
Ειδικά Θέματα στη Διεθνή Μακροοικονομική
Ειδικά Θέματα στη Δημόσια Οικονομική

Μικροοικονομική Θεωρία I
Μικροοικονομική Θεωρία II
Βιομηχανική Οργάνωση
Αγροτική Οικονομική

Οικονομικά της Εκπαίδευσης
Οικονομικά της Υγείας και της Ασφάλισης
Οικονομικά της Κοινωνικής Προστασίας
Οικονομικά των Τηλεπικοινωνιών και των Δικτύων
Οικονομικά των Μεταφορών και της Ναυτιλίας
Οικονομικά της Ενέργειας και των Φυσικών Πόρων
Οικονομική της Εργασίας
Οικονομική της Αγοράς Ακινήτων
Οικονομική των Επιχειρήσεων και των Αποθεμάτων
Ειδικά Θέματα Μικροοικονομικής
Οικονομικά της Καινοτομίας
Οικονομικά των Ανισοτήτων και της Φτώχειας
Μεταφορές και Εφοδιαστική Αλυσίδα
Οικονομοτεχνικές Μελέτες
Ειδικά Θέματα Μικροοικονομικής

Υποχρεωτικά
Επιλογής

Τα υποχρεωτικά μαθήματα αποτελούν τα βασικά μαθήματα ενός «κλασικού» και στιβαρού Τμήματος Οικονομικής Επιστήμης ενώ τα μαθήματα επιλογής ενσωματώνουν σε μεγάλο βαθμό τα ιδιαίτερα



χαρακτηριστικά της έρευνας και της εμπειρίας των επιστημονικών και διδακτικών μελών του Τμήματός. Συγκεκριμένα, τα μαθήματα επιλογής χωρίζονται σε 4 γενικές κατηγορίες ανάλογα με τον προσανατολισμό τους:

Έρευνας: τα μαθήματα αυτά έχουν στόχο την ανάπτυξη ερευνητικών δεξιοτήτων. Περιλαμβάνουν τη σύνταξη και παρουσίαση μιας ερευνητικής εργασίας, ανάλυση δεδομένων και εμπειρικές μέθοδοι, χρήση στατιστικού λογισμικού (π.χ. Stata, R, Python) και ερμηνεία δεδομένων, εστίαση σε προηγμένες οικονομικές θεωρίες που εφαρμόζονται σε προβλήματα του πραγματικού κόσμου.

Τεχνολογίας: τα μαθήματα αυτά έχουν στόχο την ανάπτυξη τεχνολογικών (ψηφιακών) δεξιοτήτων και εφαρμογές αυτών στις υπηρεσίες, βιομηχανία, περιβάλλον και καινοτομία.

Αγοράς: τα μαθήματα επιλογής προσανατολισμένα στην αγορά επικεντρώνονται στην εφαρμογή οικονομικών αρχών στη λήψη επιχειρηματικών αποφάσεων στον πραγματικό κόσμο. Γεφυρώνουν το χάσμα μεταξύ της οικονομικής θεωρίας και των πρακτικών επιχειρηματικών στρατηγικών, καλύπτοντας θέματα όπως η δομή της αγοράς, η τιμολόγηση, ο ανταγωνισμός και η λήψη οικονομικών αποφάσεων, στρατηγική, μάρκετινγκ.

Πολιτικής: τα μαθήματα επιλογής προσανατολισμένα στην πολιτική επικεντρώνονται στην εφαρμογή της οικονομικής θεωρίας και της εμπειρικής ανάλυσης σε ζητήματα πολιτικής του πραγματικού κόσμου. Δίνουν έμφαση στην αξιολόγηση της δημόσιας πολιτικής, στην οικονομική ανάπτυξη, τις κοινωνικές πολιτικές, και στην κρατική παρέμβαση στις αγορές.

Ωστόσο, οι κατηγορίες αυτές των μαθημάτων επιλογής δεν είναι ανεξάρτητες μεταξύ τους και σε κάποιες περιπτώσεις υπάρχουν κάποια μαθήματα επιλογής που ανήκουν σε περισσότερο από μία κατηγορίες.

Προσανατολισμός Μαθημάτων Επιλογής του Προγράμματος

Έρευνα	Τεχνολογία	Αγορά	Πολιτική
ΜΑΘΗΜΑΤΙΚΗ ΟΙΚΟΝΟΜΙΚΗ	ΟΙΚΟΝΟΜΙΚΑ ΤΩΝ ΤΗΛΕΠΙΚΟΙΝΩΝΙΩΝ ΚΑΙ ΤΩΝ ΔΙΚΤΥΩΝ	ΔΙΟΙΚΗΤΙΚΗ ΛΟΓΙΣΤΙΚΗ ΚΑΙ ΕΛΕΓΧΟΣ	ΑΓΡΟΤΙΚΗ ΟΙΚΟΝΟΜΙΚΗ
ΕΠΙΧΕΙΡΗΣΙΑΚΗ ΕΡΕΥΝΑ	ΟΙΚΟΝΟΜΙΚΑ ΤΗΣ ΕΝΕΡΓΕΙΑΣ ΚΑΙ ΤΩΝ ΦΥΣΙΚΩΝ ΠΟΡΩΝ	ΧΡΗΜΑ ΚΑΙ ΤΡΑΠΕΖΕΣ	ΟΙΚΟΝΟΜΙΚΑ ΤΗΣ ΚΟΙΝΩΝΙΚΗΣ ΠΡΟΣΤΑΣΙΑΣ
ΕΠΙΧΕΙΡΗΜΑΤΙΚΗ ΑΝΑΛΥΤΙΚΗ	ΗΓΕΣΙΑ ΣΤΗΝ ΨΗΦΙΑΚΗ ΕΠΟΧΗ	ΟΙΚΟΝΟΜΙΚΗ ΤΩΝ ΜΕΤΑΦΟΡΩΝ ΚΑΙ ΤΗΣ ΝΑΥΤΙΛΙΑΣ	ΟΙΚΟΝΟΜΙΚΗ ΤΗΣ ΕΚΠΑΙΔΕΥΣΗΣ
ΕΙΔΙΚΑ ΘΕΜΑΤΑ ΜΙΚΡΟΟΙΚΟΝΟΜΙΚΗΣ	ΟΙΚΟΝΟΜΙΚΑ ΤΗΣ ΚΑΙΝΟΤΟΜΙΑΣ ΒΙΩΣΙΜΗ	ΕΜΠΟΡΙΚΟ ΔΙΚΑΙΟ	ΙΣΤΟΡΙΑ ΟΙΚΟΝΟΜΙΚΩΝ ΘΕΩΡΙΩΝ
ΧΩΡΟΤΑΞΙΚΗ ΑΝΑΛΥΣΗ	ΕΠΙΧΕΙΡΗΜΑΤΙΚΟΤΗΤΑ ΚΑΙ ΒΙΩΣΙΜΗ ΑΝΑΠΤΥΞΗ	ΔΙΕΘΝΗΣ ΧΡΗΜΑΤΟΟΙΚΟΝΟΜΙΚΗ	ΟΙΚΟΝΟΜΙΚΗ ΤΗΣ ΕΡΓΑΣΙΑΣ
ΕΙΔΙΚΑ ΘΕΜΑΤΑ ΔΗΜΟΣΙΑΣ ΟΙΚΟΝΟΜΙΚΗΣ	ΟΙΚΟΝΟΜΙΚΗ ΤΟΥ ΠΕΡΙΒΑΛΛΟΝΤΟΣ	ΔΙΚΑΙΟ ΑΝΤΑΓΩΝΙΣΜΟΥ	ΟΙΚΟΝΟΜΙΚΑ ΤΗΣ ΥΓΕΙΑΣ ΚΑΙ ΤΗΣ ΑΣΦΑΛΙΣΗΣ
ΕΙΔΙΚΑ ΘΕΜΑΤΑ ΣΤΗ ΔΙΕΘΝΗ ΜΑΚΡΟΟΙΚΟΝΟΜΙΚΗ	ΗΛΕΚΤΡΟΝΙΚΟ ΕΜΠΟΡΙΟ	ΜΑΡΚΕΤΙΝΓΚ	ΟΙΚΟΝΟΜΙΚΑ ΤΩΝ ΑΝΙΣΟΤΗΤΩΝ ΚΑΙ ΤΗΣ ΦΤΩΧΕΙΑΣ
ΕΙΔΙΚΑ ΘΕΜΑΤΑ ΧΡΗΜΑΤΟΟΙΚΟΝΟΜΙΚΗΣ		ΑΝΑΛΥΣΗ ΟΙΚΟΝΟΜΙΚΩΝ ΚΑΤΑΣΤΑΣΕΩΝ & ΑΠΟΤΙΜΗΣΗ ΕΠΙΧΕΙΡΗΣΕΩΝ	ΒΙΟΜΗΧΑΝΙΚΗ ΚΑΙ ΤΕΧΝΟΛΟΓΙΚΗ ΠΟΛΙΤΙΚΗ
ΘΕΜΑΤΑ ΕΦΑΡΜΟΣΜΕΝΗΣ ΟΙΚΟΝΟΜΕΤΡΙΑΣ		ΔΙΟΙΚΗΣΗ ΚΑΙ ΑΞΙΟΛΟΓΗΣΗ ΥΠΗΡΕΣΙΩΝ ΥΓΕΙΑΣ	
ΕΙΔΙΚΑ ΘΕΜΑΤΑ ΜΑΚΡΟΟΙΚΟΝΟΜΙΚΗΣ		ΟΙΚΟΝΟΜΙΚΑ ΤΗΣ ΑΓΟΡΑΣ ΑΚΙΝΗΤΩΝ	
ΑΝΑΛΥΣΗ ΔΕΔΟΜΕΝΩΝ ΓΙΑ ΤΗ ΛΗΨΗ ΑΠΟΦΑΣΕΩΝ		ΤΡΑΠΕΖΙΚΗ ΟΙΚΟΝΟΜΙΚΗ	
ΠΤΥΧΙΑΚΗ ΕΡΓΑΣΙΑ		ΔΙΕΘΝΕΙΣ ΕΠΙΧΕΙΡΗΣΕΙΣ ΚΑΙ ΕΠΕΝΔΥΣΕΙΣ ΜΕΤΑΦΟΡΕΣ ΚΑΙ ΕΦΟΔΙΑΣΤΙΚΗ ΑΛΥΣΙΔΑ ΟΙΚΟΝΟΜΟΤΕΧΝΙΚΕΣ ΜΕΛΕΤΕΣ ΧΡΗΜΑΤΟΟΙΚΟΝΟΜΙΚΗ ΑΝΑΛΥΣΗ ΚΑΙ ΑΓΟΡΑ ΑΚΙΝΗΤΩΝ ΔΙΕΘΝΗΣ ΕΠΙΧΕΙΡΗΜΑΤΙΚΗ ΔΡΑΣΤΗΡΙΟΤΗΤΑ	

ΠΡΑΚΤΙΚΗ ΑΣΚΗΣΗ

Το πρόγραμμα μαθημάτων είναι σύγχρονο, ανταγωνιστικό, διεθνοποιημένο και αρκετά καινοτόμο για ένα «κλασσικό» Τμήμα Οικονομικής Επιστήμης. Βασικά χαρακτηριστικά του είναι τα παρακάτω:

→ Σύγχρονο και δυναμικό.

→ Ισορροπημένος συνδυασμός αυστηρών θεωρητικών θεμελίων και εμπειρικών εφαρμογών.

→ Διεπιστημονικά μαθήματα που ενσωματώνουν στοιχεία πολιτικής οικονομίας, επιστήμης δεδομένων, μηχανικής μάθησης, οικονομικών συμπεριφοράς και δημόσιας πολιτικής.

→ Μελέτες περιπτώσεων πραγματικού κόσμου: Παραδείγματα πολιτικής, ιστορικά οικονομικά γεγονότα και σύγχρονες προκλήσεις (π.χ. κλιματική οικονομία, ανισότητα).

→ Σύγχρονα και διεθνή εγχειρίδια/συγγράμματα και χρήση νέων τεχνολογιών στο μάθημα.

→ Διάχυση (μέρος) της έρευνας των διδασκόντων στους προπτυχιακούς φοιτητές – κυρίως μέσω των μαθημάτων επιλογής.

→ Αρθρωτά και ευέλικτα μονοπάτια μάθησης: Προσφέρει διαφορετικές διαδρομές (π.χ. προσανατολισμένες στην έρευνα, στην αγορά, στην οικονομική πολιτική, στις σύγχρονες ποσοτικές μεθόδους) που καλύπτουν διαφορετικούς επαγγελματικούς στόχους των φοιτητών.

→ Προσιτοί καθηγητές διαθέσιμοι στις «ώρες γραφείου» οι οποίες αναγράφονται στο site του κάθε καθηγητή (δείτε εδώ: <https://www.unipi.gr/tmima-oikonomikis-epistimis/>) διαθέσιμοι να συζητήσουν και να αποσαφηνίσουν τυχόν ερωτήματα και προβληματισμούς που προκύπτουν στο μάθημα ή στις σπουδές σας στο Τμήμα.



4. Πρόγραμμα Μαθημάτων ανά Εξάμηνο

Πρώτο Εξάμηνο				
Τίτλος Μαθήματος	Κατηγορία Μαθήματος	Ώρες Διδασκαλίας (εβδ)	Πιστωτικές Μονάδες	Διδάσκοντες
Εισαγωγή στην Οικονομική Ανάλυση Ι	Υ	4	6	Κ. Κοτταρίδη
Λογιστική Ι	Υ	4	6	Π. Χρονόπουλος
Μαθηματικά Ι	Υ	4	6	Ν. Μιχελακάκης
Στατιστική Ι	Υ	4	6	Χ. Αγκυρόπουλος
Πληροφοριακά Συστήματα	Υ	6	6	Ι. Πολλάλης/Α. Βοζίκης

Δεύτερο Εξάμηνο				
Τίτλος Μαθήματος	Κατηγορία Μαθήματος	Ώρες Διδασκαλίας (εβδ)	Πιστωτικές Μονάδες	Διδάσκοντες
Εισαγωγή στην Οικονομική Ανάλυση ΙΙ	Υ	4	6	Α. Καραδημητροπούλου
Λογιστική ΙΙ	Υ	4	6	Π. Χρονόπουλος
Μαθηματικά ΙΙ	Υ	6	6	Ν. Μιχελακάκης
Στατιστική ΙΙ	Υ	4	6	Χ. Αγκυρόπουλος
Αρχές Διοίκησης Επιχειρήσεων	Υ	4	6	Καραλή Αθανασία (Εντεταλμένος Διδάσκων)

Τρίτο Εξάμηνο				
Τίτλος Μαθήματος	Κατηγορία Μαθήματος	Ώρες Διδασκαλίας (εβδ)	Πιστωτικές Μονάδες	Διδάσκοντες
Μικροοικονομική Θεωρία Ι	Υ	4	6	Μ. Ψυλλάκη, Μ. Ράικου
Μακροοικονομική Θεωρία Ι	Υ	4	6	Κ. Οικονομίδου
Χρηματοοικονομική Ι	Υ	6	6	Π. Βλάμης
Οικονομικές Εφαρμογές Η/Υ	Υ	4	5	Ι. Πολλάλης, Α. Βοζίκης, Δ. Παπακωνσταντίνου
Αγγλικά	ΞΓ	3	2	Π. Μόρμορη
Γαλλικά	ΞΓ	3	2	Δ. Κάκαρη
Γερμανικά	ΞΓ	3	2	Ε. Αλεξιάδου-Κοτίου
Αγροτική Οικονομική	Ε	4	5	Κ. Δρίβας
Χρήμα Και Τράπεζες	Ε	4	5	Μ. Ψυλλάκη
Διοικητική Λογιστική και Έλεγχος	Ε	4	5	Π. Χρονόπουλος
Μαθηματική Οικονομική	Ε	4	5	Ν. Μιχελακάκης
Οικονομική των Μεταφορών & της Ναυτιλίας	Ε	4	5	Κυριαζής Σπυριδών (Εντεταλμένος Διδάσκων)

Τέταρτο Εξάμηνο

Τίτλος Μαθήματος	Κατηγορία Μαθήματος	Ώρες Διδασκαλίας (εβδ)	Πιστωτικές Μονάδες	Διδάσκοντες
Μικροοικονομική Θεωρία II	Υ	4	6	Κ. Βαλάσκας (Εντεταλμένος Διδάσκων)
Μακροοικονομική Θεωρία II	Υ	4	6	Α. Καραδημητροπούλου
Χρηματοοικονομική II	Υ	4	6	Α. Κανάς
Επιχειρηματικότητα	Υ	4	5	Ι. Πολλάλης, Καραλή Αθ. (Εντετ. Διδάσκων)
Αγγλικά	ΞΓ	3	2	Π. Μόρμορη
Γαλλικά	ΞΓ	3	2	Δ. Κάκαρη
Γερμανικά	ΞΓ	3	2	Ε. Αλεξιάδου-Κοτίου
Επιχειρησιακή Έρευνα	Ε	4	5	Ε. Κοπανάκη (ΟΔΕ)
Οικονομικά της Κοινωνικής Προστασίας	Ε	4	5	Θ.Μ. Χλέτσος
Οικονομικά των Τηλεπικοινωνιών και των Δικτύων	Ε	4	5	Μ. Τσελεκούνης
Ηλεκτρονικό Εμπόριο	Ε	4	5	Α. Βοζίκης
Εμπορικό Δίκαιο	Ε	4	5	Α. Σινανιώτη (ΟΔΕ)

Πέμπτο Εξάμηνο

Τίτλος Μαθήματος	Κατηγορία Μαθήματος	Ώρες Διδασκαλίας (εβδ)	Πιστωτικές Μονάδες	Διδάσκοντες
Οικονομετρία I	Υ	4	6	Χ. Αγιακλόγλου
Δημόσια Οικονομική I	Υ	4	6	Κ. Ελευθερίου, Μ. Ράικου
Περιφερειακή Οικονομική	Υ	4	6	Κυριαζής Σπυρίδων (Εντεταλμένος Διδάσκων)
Αγγλικά	ΞΓ	3	2	Π. Μόρμορη
Γαλλικά	ΞΓ	3	2	Δ. Κάκαρη
Γερμανικά	ΞΓ	3	2	Ε. Αλεξιάδου-Κοτίου
Μάρκετινγκ	Ε	4	5	Ι. Πολλάλης
Επιχειρηματική Αναλυτική	Ε	4	5	Χ. Αγκυρόπουλος
Οικονομικά της Ενέργειας και των Φυσικών Πόρων	Ε	4	5	Μ. Πολέμης
Διεθνής Χρηματοοικονομική	Ε	4	5	Α. Κανάς
Οικονομική της Εκπαίδευσης	Ε	4	5	Θ.Μ. Χλέτσος
Δίκαιο Ανταγωνισμού	Ε	4	5	Α. Σινανιώτη (ΟΔΕ)

Έκτο Εξάμηνο

Τίτλος Μαθήματος	Κατηγορία Μαθήματος	Ώρες Διδασκαλίας (εβδ)	Πιστωτικές Μονάδες	Διδάσκοντες
Οικονομετρία II	Υ	4	6	Χ. Αγιακλόγλου
Δημόσια Οικονομική II	Υ	4	6	Κ. Ελευθερίου, Μ. Ράικου
Οικονομική των Επιχειρήσεων και των Αποθεμάτων	Υ	4	6	Σ. Καρκαλάκος
Αγγλικά	ΞΓ	3	2	Π. Μόρμορη
Γαλλικά	ΞΓ	3	2	Δ. Κάκαρη
Γερμανικά	ΞΓ	3	2	Ε. Αλεξιάδου-Κοτίου
Ιστορία Οικονομικών Θεωριών	Ε	4	5	Κ. Δρίβας
Οικονομική του Περιβάλλοντος	Ε	4	5	Α. Βοζίκης, Μ. Πολέμης
Οικονομική της Εργασίας	Ε	4	5	Κ. Ελευθερίου
Χωροταξική Ανάλυση	Ε	4	5	Σ. Καρκαλάκος
Διοίκηση και Αξιολόγηση Υπηρεσιών Υγείας	Ε	4	5	Μ. Ράικου
Ανάλυση Οικονομικών Καταστάσεων & Αποτίμηση Επιχειρήσεων	Ε	4	5	Π. Χρονόπουλος
Ειδικά Θέματα Μικροοικονομικής	Ε	4	5	Μ. Ψυλλάκη
Τραπεζική Οικονομική	Ε	4	5	Μ. Ψυλλάκη
Οικονομικά της Αγοράς Ακινήτων	Ε	4	5	Φ. Μουζάκης-Νεολής (Εντεταλμένος Διδάσκων)

Έβδομο Εξάμηνο

Τίτλος Μαθήματος	Κατηγορία Μαθήματος	Ώρες Διδασκαλίας (εβδ)	Πιστωτικές Μονάδες	Διδάσκοντες
Διεθνές Εμπόριο	Υ	4	7	Ι. Κοκορέ
Οικονομική Μεγέθυνση	Υ	4	7	Χ. Οικονομίδου
Βιομηχανική Οργάνωση	Υ	4	6	Μ. Πολέμης
Θέματα Εφαρμοσμένης Οικονομετρίας	Ε	4	5	Χ. Αγιακλόγλου
Οικονομικά της Υγείας και της Ασφάλισης	Ε	4	5	Α. Βοζίκης
Ειδικά Θέματα στη Διεθνή Μακροοικονομική	Ε	4	5	Α. Καραδημητροπούλου
Διεθνής Επιχειρηματική Δραστηριότητα	Ε	4	5	Ζ. Πατεργιανάκη (Εντεταλμένος Διδάσκων)
Οικονομικά της Καινοτομίας	Ε	4	5	Κ. Δρίβας
Ειδικά Θέματα Δημόσιας Οικονομικής	Ε	4	5	Κ. Ελευθερίου
Ειδικά Θέματα Χρηματοοικονομικής	Ε	4	5	Α. Κανάς
Ηγεσία στην Ψηφιακή Εποχή	Ε	4	5	Ζ. Πατεργιανάκη (Εντεταλμένος Διδάσκων)

Οικονομικά των Ανισοτήτων και της Φτώχειας	Ε	4	5	Θ.Μ. Χλέτσος
--	---	---	---	--------------

Όγδοο Εξάμηνο				
Τίτλος Μαθήματος	Κατηγορία Μαθήματος	Ώρες Διδασκαλίας (εβδ)	Πιστωτικές Μονάδες	Διδάσκοντες
Διεθνείς Νομισματικές Σχέσεις	Υ	4	7	Ι. Κοκορέ
Νομισματική Θεωρία	Υ	4	7	Κ. Κοτταρίδη
Επιχειρησιακή Στρατηγική	Υ	4	6	Ι. Πολλάλης
Βιομηχανική και Τεχνολογική Πολιτική	Ε	4	5	Μ. Πολέμης, Κ. Βαλάσκας (Εντετ. Διδάσκων)
Οικονομοτεχνικές Μελέτες	Ε	4	5	Δ. Γεωργακέλλος (ΟΔΕ)
Ειδικά Θέματα Μακροοικονομικής	Ε	4	5	Χ. Οικονομίδου
Μεταφορές και Εφοδιαστική Αλυσίδα	Ε	4	5	Σ. Καρκαλάκος
Χρηματοοικονομική Ανάλυση και Αγορά Ακινήτων	Ε	4	5	Π. Βλάμης, Φ. Μουζάκης-Νεολής (Εντεταλμένος Διδάσκων)
Ανάλυση Δεδομένων για τη Λήψη Αποφάσεων	Ε	4	5	Μ. Ράικου
Βιώσιμη Επιχειρηματικότητα και Βιώσιμη Ανάπτυξη	Ε	4	5	Κ. Κοτταρίδη
Διεθνείς Επιχειρήσεις & Επενδύσεις	Ε	4	5	Χ. Αγκυρόπουλος
Πρακτική Άσκηση	Ε	4	5	Μ. Τσελεκούνης
Πτυχιακή Εργασία	Ε	4	5	Ι. Κοκορέ

Πληροφορίες για το περίγραμμα του κάθε ενός μαθήματος ξεχωριστά, επισκεφτείτε το site του Τμήματος: https://www.unipi.gr/tmima-oikonomikis-epistimis/programma_didaskalias_proptychiakou/.



5. Ερευνητικό & Διδακτικό Προσωπικό (ΔΕΠ)

Το Τμήμα αποτελείται από 21 μέλη Διδακτικού και Ερευνητικού Προσωπικού (ΔΕΠ): 13 πρωτοβάθμιους Καθηγητές, 3 Αναπληρωτές Καθηγητές και 4 Επίκουρους Καθηγητές.

ΠΡΩΤΟΒΑΘΜΙΟΙ ΚΑΘΗΓΗΤΕΣ



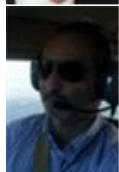
ΑΓΙΑΚΛΟΓΛΟΥ ΧΡΗΣΤΟΣ
Ph.D. University of Illinois, Urbana-Champaign, USA
Οικονομετρία



ΒΟΖΙΚΗΣ ΘΑΝΑΣΗΣ
Ph.D. UNIPI, GR
Διοίκηση της Υγείας



ΚΑΡΚΑΛΑΚΟΣ ΣΩΤΗΡΗΣ
Ph.D. University of Illinois, Urbana-Champaign, USA
Περιφερειακή Ανάπτυξη



ΜΙΧΕΛΑΚΑΚΗΣ ΝΙΚΟΣ
Ph.D. University College London, UK
Μαθηματικά



ΠΟΛΕΜΗΣ ΜΙΧΑΛΗΣ
Ph.D. UoA, GR
Βιομηχανική Οργάνωση



ΠΟΛΛΑΛΗΣ ΓΙΑΝΝΗΣ
Ph.D. University of Pittsburg, USA
Στρατηγική των Επιχειρήσεων



ΧΛΕΤΣΟΣ ΜΙΧΑΛΗΣ
Ph.D. University of Picardie, FR
Οικονομικά της Ευημερίας



ΑΡΓΥΡΟΥ ΜΙΧΑΛΗΣ (*)
Ph.D. Queen Mary University, UK
Διεθνή Οικονομικά



ΚΑΝΑΣ ΑΓΓΕΛΟΣ
Ph.D. University of Aston, UK
Χρηματοοικονομικά



ΚΟΤΤΑΡΙΔΗ ΚΩΝ/ΝΑ
Ph.D. ΑΥΕΒ, GR
Οικονομικά των Επιχειρήσεων



ΟΙΚΟΝΟΜΙΔΟΥ ΚΛΑΙΡΗ
Ph.D. University of Wisconsin-Milwaukee, USA
Οικονομική Μεγέθυνση



ΡΑΙΚΟΥ ΜΑΡΙΑ
Ph.D. City University, UK
Στρατηγική των Επιχειρήσεων



ΨΥΛΛΑΚΗ ΜΑΡΙΑ
Ph.D. University of Nice, Sophia Antipolis, FR
Χρηματοοικονομικά

(*) Σε αναστολή καθηκόντων (2019 – σήμερα).

ΑΝΑΠΛΗΡΩΤΕΣ (1^Η ΣΤΗΛΗ) ΚΑΙ ΕΠΙΚΟΥΡΟΙ (2^Η ΣΤΗΛΗ) ΚΑΘΗΓΗΤΕΣ



ΒΛΑΜΗΣ ΠΡΟΔΡΟΜΟΣ
Ph.D. Cambridge University, UK
Οικονομικά της Αγοράς Ακινήτων



ΔΡΙΒΑΣ ΚΥΡΙΑΚΟΣ
Ph.D. University of California, Berkeley, USA
Οικονομικά της Καινοτομίας



ΕΛΕΥΘΕΡΙΟΥ ΚΩΝΣΤΑΝΤΙΝΟΣ
Ph.D. University of Essex, UK
Δημόσια Οικονομικά



ΤΣΕΛΕΚΟΥΝΗΣ ΜΑΡΚΟΣ
Ph.D NKUA, GR
Μικροοικονομική Θεωρία



ΑΓΚΥΡΟΠΟΥΛΟΣ ΧΑΡΗΣ
Ph.D. UNIPI, GR
Στατιστική



ΚΑΡΑΔΗΜΗΤΡΟΠΟΥΛΟΥ ΚΑΤΕΡΙΝΑ
Ph.D. University of Kent, UK
Διεθνή Μακροοικονομία



ΚΟΚΟΡΕ ΙΩΑΝΝΑ
Ph.D. University of Birmingham, UK
Νομισματικά Οικονομικά



ΧΡΟΝΟΠΟΥΛΟΣ ΠΑΝΑΓΙΩΤΗΣ
Ph.D. AUUEB, GR
Λογιστική

Λεπτομέρειες για τα αντικείμενα διδασκαλίας και έρευνας, τη συνολική ακαδημαϊκή πορεία των μελών ΔΕΠ του Τμήματός μας καθώς και για τις ώρες γραφείου τους, συμβουλευτείτε την ιστοσελίδα του Τμήματος: «Ανθρώπινο Δυναμικό» → «Διδακτικό και Ερευνητικό Προσωπικό» (<https://www.unipi.gr/tmima-oikonomikis-epistimis/>).

Διαφορετικότητα, Εξωστρέφεια & Συμπερίληψη

- **Διαφορετικά Ερευνητικά Πεδία** (multidisciplinary research): Το Τμήμα μας στηρίζει, μέσω προλήψεων διαφορετικές (και σύγχρονες) εξειδικεύσεις στην Οικονομική Επιστήμη.
- **Εξωστρέφεια**: Πάνω από το 60% των μελών ΔΕΠ έχει εργαστεί σε πανεπιστήμια του εξωτερικού ή σε διοικητικές θέσεις ιδρυμάτων χάραξης οικονομικής και επιχειρησιακής πολιτικής.
- **Εκπροσώπηση των φύλων**: Το Τμήμα μας αποτελεί ίσως το μοναδικό Οικονομικό Τμήμα στην Ελλάδα με τη μεγαλύτερη εκπροσώπηση γυναικών σε όλες τις βαθμίδες - περίπου το 1/3 των μελών ΔΕΠ.
- **Διαφορετικά Εκπαιδευτικά υπόβαθρα και εμπειρίες**: 8 μέλη ΔΕΠ κατέχουν διδακτορικό (Ph.D.) από πανεπιστήμια της Μ. Βρετανίας (UK), 7 από τις Ηνωμένες Πολιτείες Αμερικής (USA), 2 από τη Γαλλία και 4 από Ελληνικά πανεπιστήμια. Το 20% των μελών ΔΕΠ κατέχουν βασικό πτυχίο από Σχολές Θετικών Επιστημών και από το Εθνικό Μετσόβιο Πολυτεχνείο (ΕΜΠ).



6. Διαδικαστικά Θέματα

Απόκτηση Πρόσβασης στις Ηλεκτρονικές Υπηρεσίες του Πανεπιστημίου

Αυτό το διαδικαστικό θέμα αφορά κυρίως τους νεοεισερχόμενους φοιτητές στο Τμήμα. Για να σας επιτραπεί η πρόσβαση σε όλες τις ηλεκτρονικές υπηρεσίες του πανεπιστημίου είναι απαραίτητο, μετά την ολοκλήρωση της καταχώρησης των στοιχείων σας στο Πληροφοριακό Σύστημα της Γραμματείας του Τμήματος Οικονομικής Επιστήμης, να γίνουν από εσάς ορισμένες ενέργειες για την **ολοκλήρωση της διαδικασίας εγγραφής σας στο Τμήμα**. Αυτές είναι με τη σειρά:



<https://uregister.unipi.gr>

Για να μπορέσετε να κάνετε χρήση των ηλεκτρονικών υπηρεσιών του Πανεπιστημίου, είναι αναγκαίο να δημιουργήσετε τον ιδρυματικό σας λογαριασμό. Μόλις ολοκληρωθεί η εισαγωγή και ο έλεγχος των στοιχείων σας στο Πληροφοριακό Σύστημα της Γραμματείας, θα μπορείτε να επισκεφθείτε την υπηρεσία <https://uregister.unipi.gr> όπου με τη χρήση του κινητού τηλεφώνου ή του email που δηλώσατε κατά την εγγραφή σας, θα μπορέσετε να δημιουργήσετε τον ιδρυματικό σας λογαριασμό.

<https://academicid.minedu.gov.gr>

Μετά τη δημιουργία του ιδρυματικού σας λογαριασμού και αφού περάσουν 2 ώρες, μπορείτε να εγγραφείτε στην υπηρεσία της Ηλεκτρονικής Ακαδημαϊκής Ταυτότητας <https://academicid.minedu.gov.gr> η οποία έχει και ρόλο Δελτίου Φοιτητικού Εισιτηρίου (πάσο) και χρησιμοποιείται για την ταυτοποίησή σας στις εκπαιδευτικές διαδικασίες του Πανεπιστημίου (π.χ. εξετάσεις).

<https://delos365.grnet.gr/>

Με την εγγραφή σας στην πλατφόρμα <https://delos365.grnet.gr/> αποκτάτε πρόσβαση στο λογισμικό Office365 και την εφαρμογή Microsoft Teams. Για την εγγραφή σας αρκεί η επίσκεψη στη σελίδα και η είσοδός σας με τον ιδρυματικό λογαριασμό που μόλις δημιουργήσατε. Η δημιουργία του λογαριασμού σας στο Office 365 και το Microsoft Teams γίνεται απευθείας σε διαδικτυακές υποδομές της εταιρείας Microsoft και ενδεχομένως να απαιτήσει χρόνο έως και μίας ημέρας για την πλήρη ενεργοποίηση όλων των υπηρεσιών.

<https://eclass.unipi.gr/>

Στην πλατφόρμα <https://eclass.unipi.gr/> μπορείτε να εγγραφείτε με τον ιδρυματικό σας λογαριασμό, από την επιλογή «Εγγραφή -> Φοιτητή -> Είσοδος με Ιδρυματικό Λογαριασμό». Για πληροφορίες και υποστήριξη στην πλατφόρμα επικοινωνείτε με το email eclass@unipi.gr ή το email helpdesk@unipi.gr.

Εκτός από την εκπαιδευτική διαδικασία, ο ιδρυματικός λογαριασμός χρησιμοποιείται επίσης και στις ακόλουθες υποστηρικτικές υπηρεσίες:

→→→ Υπηρεσία Ηλεκτρονικής Γραμματείας

Υπηρεσία ηλεκτρονικής γραμματείας <https://sis-portal.unipi.gr>, όπου γίνονται οι δηλώσεις μαθημάτων εξαμήνου, αναρτώνται οι βαθμολογίες σας, εκδίδονται οι απλές βεβαιώσεις σπουδών και γίνονται αιτήσεις για ειδικές βεβαιώσεις και πιστοποιητικά αναλυτικής βαθμολογίας.

Για τη σύνδεση στην πύλη **Φοιτητολογίου**, χρησιμοποιείτε το όνομα χρήστη και τον κωδικό που δημιουργήσατε στην υπηρεσία <https://uregister.unipi.gr>. Επίσης, υπάρχει η δυνατότητα υπενθύμισης του κωδικού πρόσβασης σε περίπτωση που τον ξεχάσετε μέσω του πλήκτρου «Forgot your password?».

Από τη στιγμή που συνδέεστε στην πύλη Φοιτητολογίου, μπορείτε να δείτε μέσω του αριστερού μενού επιλογών τις παρακάτω πληροφορίες:

Προφίλ:

προβάλλει τις ιδιότητές σας στο Εκπαιδευτικό Ίδρυμα που ανήκετε.

Μπορείτε να δείτε μια αρχική πληροφόρηση που αφορά:

Το ονοματεπώνυμό σας,

Σε ποιο Τμήμα ανήκετε,

Ποιο πρόγραμμα σπουδών ακολουθείτε στο ενδιαφερόμενο Τμήμα κλπ.

Για να εργαστείτε/πληροφορηθείτε για κάποια από τις ιδιότητές σας, επιλέγετε το προφίλ που επιθυμείτε στο δεξί μέρος της οθόνης με το αντίστοιχο πλήκτρο.

Στοιχεία φοίτησης:

βλέπετε τα στοιχεία εισαγωγής σας στο ενδιαφερόμενο Τμήμα όπως:

Αριθμό Μητρώου,

Στοιχεία πρώτης εγγραφής,

Τμήμα που αντιστοιχεί ο Αριθμός Μητρώου σας,

Ποιο Πρόγραμμα Σπουδών ακολουθείτε για τα μαθήματά σας,

Ποιο εξάμηνο φοίτησης διανύετε αυτή τη στιγμή (βάσει τρέχουσας ημερομηνίας),


Ενιαίο Αριθμό Εκπαίδευσης κλπ.

Για οποιαδήποτε λανθασμένο στοιχείο, απευθύνεστε στη Γραμματεία του Τμήματός σας για σχετική διόρθωση. Δε μπορείτε να τα αλλάξετε εσείς για λόγους ασφαλείας.

Βλέπετε τα προσωπικά σας στοιχεία όπως αυτά δόθηκαν όταν εγγραφήκατε στο Τμήμα αυτό. Τα στοιχεία αυτά αφορούν:

- Προσωπικά στοιχεία,
- Στοιχεία γέννησης,
- Στοιχεία ταυτότητας/διαβατηρίου,
- Στοιχεία διεύθυνσης,
- Στοιχεία επαφών π.χ. γονέα κλπ.

Εάν οποιοδήποτε από τα στοιχεία αυτά έχει αλλάξει ή δεν είναι σωστά καταχωρημένο, τότε απευθύνεστε στη Γραμματεία του Τμήματος για να διορθωθούν. Δε μπορείτε να τα αλλάξετε εσείς για λόγους ασφαλείας.

Για ν' αποσυνδεθείτε από την πύλη φοιτητολογίου μπορείτε να πατήσετε κάτω αριστερά στο μπλε μενού το εικονίδιο 

Δηλώσεις Μαθήματων:

Στην αρχή κάθε εξαμήνου, θα πρέπει να υποβάλλετε στη Γραμματεία του Τμήματος ηλεκτρονική δήλωση (<https://sis-portal.unipi.gr>) με τα μαθήματα του προγράμματος σπουδών που επιθυμείτε να παρακολουθήσετε κατά το συγκεκριμένο εξάμηνο, και μέσα σε προθεσμία που ορίζεται στο Ακαδημαϊκό Ημερολόγιο η οποία δεν πρέπει να υπερβαίνει τις δύο (2) εβδομάδες. Αν δεν έχετε υποβάλει ηλεκτρονική δήλωση μαθημάτων δεν γίνεστε δεκτοί στις εξετάσεις και ο βαθμός σας δεν λαμβάνεται υπόψιν. Ο αριθμός των μαθημάτων που πρέπει να επιλέξετε ορίζεται στο πρόγραμμα σπουδών.

Πιστοποιητικά:

Επιλέγοντας το σχετικό πεδίο στο αριστερό μενού του φοιτητολογίου και ακολουθώντας τα επόμενα βήματα μπορείτε:

Να εκδώσετε και να κατεβάσετε άμεσα σε μορφή .pdf στον Η/Υ ή στο κινητό σας:

- βεβαίωση σπουδών (003_Βεβαίωση – Portal),
- βεβαίωση στρατολογίας (004_Βεβαίωση Στρατολογίας)

Να αιτηθείτε την έκδοση αναλυτικής βαθμολογίας (δεν εκδίδεται αυτόματα)

Παρατήρηση: Σύμφωνα με το Π.Δ. 44/2005, ΦΕΚ 63/9.3.2005 (περί του καθορισμού προσόντων διορισμού σε θέσεις φορέων του δημόσιου τομέα) η γνώση χειρισμού Η/Υ σε θέσεις φορέων του δημοσίου μπορεί να διαπιστωθεί και με τίτλους σπουδών πανεπιστημιακής ή τεχνολογικής εκπαίδευσης, από την αναλυτική βαθμολογία των οποίων προκύπτει ότι έχουν παρακολουθήσει **τέσσερα** τουλάχιστον μαθήματα, υποχρεωτικά ή κατ' επιλογή, Πληροφορικής ή χειρισμού Η/Υ.

Με απόφαση του Τμήματος, τα μαθήματα του Προγράμματος Σπουδών που είναι σχετικά με τη Πληροφορική ή το χειρισμό Η/Υ είναι τα ακόλουθα:

- Πληροφοριακά Συστήματα (υποχρεωτικό 1^{ου} εξαμήνου)
- Οικονομικές Εφαρμογές Η/Υ (υποχρεωτικό 3^{ου} εξαμήνου)
- Ηλεκτρονικό Εμπόριο (επιλογής 4^{ου} εξαμήνου)
- Επιχειρηματική Αναλυτική (επιλογής 5^{ου} εξαμήνου)

Αναβαθμολόγηση (Επανεξέταση) Μαθημάτων

Έχετε δικαίωμα για αναβαθμολόγηση (επανεξέταση) σε συνολικά τέσσερα (4) μαθήματα (υποχρεωτικά και/ή επιλογής) με την προϋπόθεση ότι οφείλετε έως οκτώ (8) μαθήματα για πτυχίο. Η δυνατότητα αναβαθμολόγησης μαθημάτων γίνεται κατά την περίοδο δηλώσεων του χειμερινού ή εαρινού εξαμήνου με κατάθεση σχετικής αίτησης στη Γραμματεία του Τμήματος. Η βελτίωση βαθμολογίας κάθε μαθήματος επιτρέπεται μία και μόνο φορά. Η αίτηση αναβαθμολόγησης δηλώνει παραίτηση του φοιτητή από τον υπάρχοντα προβιβάσιμο βαθμό.

→→→ Εφαρμογή Φοιτητικής Μέριμνας – Αίτηση σίτισης

Όσοι από εσάς δικαιούστε σίτιση απευθύνεστε στο τμήμα Φοιτητικής Μέριμνας μέσω της πλατφόρμας <https://sitisi.unipi.gr/> όπου μπορείτε να καταχωρήσετε την αίτησή σας και να ανεβάσετε τα αναγκαία δικαιολογητικά. Από την ίδια πλατφόρμα, όσοι από εσάς πληρείτε τα αναγκαία κριτήρια μπορείτε να υποβάλετε αίτηση για στέγαση σε φοιτητική εστία. Όλες οι οδηγίες αναρτώνται στη σελίδα του τμήματος Φοιτητικής Μέριμνας (<https://www.unipi.gr/foititiki-merimna>).

→→→ Δωρεάν λογισμικό για εκπαιδευτική χρήση

Δωρεάν λογισμικό για εκπαιδευτική χρήση, μέσω της σελίδας <https://helpdesk.unipi.gr/software>, όπου περιλαμβάνονται οδηγίες για κάθε διατιθέμενο

λογισμικό. Σημειώνουμε ότι η διαθεσιμότητα του λογισμικού εξαρτάται από το τμήμα φοίτησής σας.

→→→ Τοπικό δίκτυο VPN

Για ορισμένες υπηρεσίες ή τη χρήση λογισμικού απαιτείται να είστε συνδεδεμένοι στο δίκτυο του Πανεπιστημίου Πειραιώς. Αυτό είναι δυνατό και εξ αποστάσεως, από τον προσωπικό σας υπολογιστή, με τη χρήση της Υπηρεσίας εικονικού τοπικού δικτύου VPN που παρέχεται από το Κέντρο Δικτύων του Πανεπιστημίου, ακολουθώντας τις οδηγίες που υπάρχουν στη σελίδα <https://www.unipi.gr/unipi/el/hu-sundesh-vpn.html>.

→→→ Ασύρματο δίκτυο Eduoram

Πρόσβαση στο πανευρωπαϊκό Ασύρματο δίκτυο Eduoram, το οποίο λειτουργεί σε πολύ μεγάλο αριθμό ακαδημαϊκών και ερευνητικών ιδρυμάτων στην Ελλάδα και την Ευρώπη ([Wi-Fi και Eduoram - Πανεπιστήμιο Πειραιώς](#)).

→→→ Τεχνικό πρόβλημα ή ερώτημα

Για την υποστήριξή σας σε τεχνικά προβλήματα μπορείτε να απευθύνεστε στο email idmhelpdesk@unipi.gr (για θέματα που αφορούν στον Ιδρυματικό λογαριασμό) και helpdesk@unipi.gr (για θέματα που αφορούν στις λοιπές κεντρικές ηλεκτρονικές υπηρεσίες του Πανεπιστημίου) αναφέροντας το πρόβλημα, τον αριθμό μητρώου σας και ένα screenshot του μηνύματος λάθους/προβλήματος που αντιμετωπίζετε.

Για τεχνικά προβλήματα που αφορούν σε υπηρεσίες ή λογισμικό που διαχειρίζονται απευθείας τα ακαδημαϊκά τμήματα ή εξωτερικοί φορείς θα πρέπει να απευθύνεστε στο Τμήμα σας ή τον εξωτερικό φορέα, αντίστοιχα.

Για προβλήματα που αφορούν στη διόρθωση/επεξεργασία των στοιχείων σας στο φοιτητολόγιο και γενικά διαδικαστικά θέματα των σπουδών σας, θα πρέπει να απευθύνεστε στη γραμματεία του Τμήματος.

Εξεταστική

Η εξεταστική διαδικασία, ως αναπόσπαστο μέρος της εκπαιδευτικής διαδικασίας, είναι συνεχής και εξελίσσεται σε όλη τη χρονική διάρκεια του εξαμήνου. Η/Ο υπεύθυνη/ος του μαθήματος προσδιορίζει τον τρόπο ελέγχου της επίδοσης των φοιτητριών/των (που μπορεί να είναι γραπτές ή προφορικές εξετάσεις ή εργασίες ή συνδυασμός αυτών) και τον τρόπο υπολογισμού του τελικού βαθμού. Τα ακριβή στοιχεία της εξεταστικής διαδικασίας προσδιορίζονται από την/τον διδάσκουσα/διδάσκοντα στην αρχή του εξαμήνου και περιγράφονται στο Περίγραμμα του μαθήματος το οποίο είναι αναρτημένο στην ιστοσελίδα του Τμήματος.

Η βαθμολογία των επιδόσεων των φοιτητριών/των ορίζεται με βάση τη δεκάβαθμη κλίμακα από 0 έως 10. Επιτυχής θεωρείται η εξέταση, εάν η/ο φοιτήτρια/της βαθμολογηθεί τουλάχιστον με βαθμό πέντε (5). Το αναλυτικό πρόγραμμα εξετάσεων καταρτίζεται από τη Δ/ση Σπουδών και ανακοινώνεται εγκαίρως.

Η καταχώρηση της βαθμολογίας των φοιτητριών/των πραγματοποιείται στην ηλεκτρονική Γραμματεία από τις/ους διδάσκουσες/ντες. Το διδακτικό προσωπικό, στο οποίο έχει ανατεθεί η διδασκαλία των μαθημάτων του ΠΠΣ, καταχωρεί ηλεκτρονικά τη βαθμολογία κάθε μαθήματος. Με την καταχώρηση ενημερώνονται τα αρχεία των φοιτητριών/των από τη Γραμματεία και μπορούν και οι ίδιες/οι να πληροφορηθούν την βαθμολογία τους. Σε περίπτωση αποτυχίας σε κάποιο μάθημα, οι φοιτήτριες/τες δύνανται να επανεξεταστούν κατά την επαναληπτική εξεταστική περίοδο του ίδιου ακαδημαϊκού έτους.

Σε περίπτωση αποτυχίας στις εξετάσεις υποχρεωτικού μαθήματος στην επαναληπτική εξεταστική περίοδο, οι φοιτήτριες/τες είναι υποχρεωμένες/οι να το δηλώσουν εκ νέου. Σε περίπτωση αποτυχίας στις εξετάσεις μαθήματος επιλογής, οι φοιτήτριες/τες μπορούν να επανεγγραφούν στο μάθημα και να το παρακολουθήσουν σε επόμενο εξάμηνο ή να εγγραφούν σε άλλο μάθημα επιλογής.

Οι κανονισμοί εξετάσεων ισχύουν για όλες τις αξιολογήσεις που πραγματοποιούνται στην τάξη, όπως εξετάσεις, εργαστηριακά τεστ κ.λ.π., για όλους τους εγγεγραμμένους φοιτητές και φοιτήτριες στο Τμήμα Οικονομικής Επιστήμης. Στόχος είναι η προώθηση της ακαδημαϊκής ακεραιότητας μέσω της κατάλληλης συμπεριφοράς. Περισσότερες πληροφορίες σχετικά με τις διαδικασίες ασφάλειας και επιτήρησης εξετάσεων διατίθενται στις Φοιτητικές Πηγές.

- **Ταυτοποίηση Φοιτητή**

Πρέπει να έχετε μαζί σας τη φοιτητική σας ταυτότητα στην αίθουσα εξετάσεων.

- **Είσοδος και Έξοδος από την Εξέταση**

Όσοι φτάνετε καθυστερημένα στην εξέταση δε θα σας δοθεί επιπλέον χρόνος. Η είσοδος επιτρέπεται έως ότου παρέλθει το ένα τέταρτο του συνολικού χρόνου εξέτασης. Αντίστοιχα, δεν επιτρέπεται η αποχώρηση πριν παρέλθει το ίδιο χρονικό διάστημα. Πρέπει να έχετε μαζί σας μόνο τα απαραίτητα. Τσάντες, βιβλία, σημειώσεις πρέπει να τοποθετούνται κάτω από την καρέκλα. Απαγορεύεται η κατανάλωση φαγητού και καφέ, εκτός από μπουκάλια με νερό σε διαφανές δοχείο.

- **Συμπεριφορά κατά την Εξέταση**

Πρέπει να φέρετε δικά σας στυλό, μολύβια, εγκεκριμένες αριθμομηχανές και άλλα απαραίτητα υλικά. Όλες οι απαντήσεις πρέπει να γράφονται ευανάγνωστα με μαύρο ή μπλε στυλό.

- **Κινητά Τηλέφωνα και Ηλεκτρονικές Συσκευές**

Τα κινητά τηλέφωνα και οι ηλεκτρονικές συσκευές πρέπει να είναι απενεργοποιημένα – όχι σε "σιωπηλή λειτουργία" – και τοποθετημένα κάτω από την καρέκλα. Η χρήση ή η απόπειρα χρήσης οποιασδήποτε ηλεκτρονικής συσκευής θεωρείται πειθαρχικό παράπτωμα.

- **Απαντήσεις Φοιτητών/Φύλλα Εξέτασης**

Όλες οι απαντήσεις πρέπει να γράφονται ευανάγνωστα στα φύλλα εξέτασης που παρέχονται από τον επιτηρητή. Δεν επιτρέπεται η καταγραφή απαντήσεων στο έντυπο των ερωτήσεων. Μόνο τα επίσημα φύλλα του Πανεπιστημίου Πειραιώς μπορούν να χρησιμοποιηθούν και πρέπει να επιστραφούν στο τέλος της εξέτασης.

- **Πρόγραμμα Εξετάσεων**

Το πρόγραμμα εξετάσεων δημοσιεύεται στην ιστοσελίδα του Τμήματος. Ελέγχετε τακτικά για τυχόν ενημερώσεις.

- **Μαθησιακές δυσκολίες**

Ειδική μέριμνα λαμβάνεται για προφορική εξέταση με αποδεδειγμένη, πριν από την εισαγωγή σας στο ίδρυμα, μαθησιακή δυσκολία (π.χ. δυσλεξία, δυσαριθμησία) μετά από αίτησή σας, συνοδευόμενη από τα σχετικά δικαιολογητικά, στη Γραμματεία του Τμήματος. Επίσης ειδική μέριμνα λαμβάνεται για την προφορική εξέταση για ειδικές περιπτώσεις κατόπιν προσκόμισης δικαιολογητικών και ιατρικών γνωματεύσεων από Δημόσιο φορέα.

Περισσότερες λεπτομέρειες για τη διεξαγωγή εξετάσεων, συμβουλευτείτε τους Κανονισμούς Λειτουργίας και Σπουδών του Τμήματος στην ιστοσελίδα του Τμήματος (<https://www.unipi.gr/tmima-oikonomikis-epistimis/odigos-kai-kanonismos-spoudon-pps/>).

Αναστολή Φοίτησης

Σύμφωνα με τις διατάξεις του άρθρου 76 του ν. 4957/2022 (Α 141), οι φοιτητές που δεν έχουν υπερβεί το ανώτατο όριο φοίτησης (ν+2) δύνανται, ύστερα από αίτησή τους προς τη Γραμματεία, να διακόψουν τη φοίτησή τους για χρονική περίοδο που δεν υπερβαίνει συνολικά τα δύο (2) έτη. Με τον εσωτερικό κανονισμό του Ιδρύματος καθορίζεται ότι η αίτηση αναστολής κατατίθεται στην έναρξη του ακαδημαϊκού έτους για το οποίο ζητείται η αναστολή. Η φοιτητική ιδιότητα αναστέλλεται κατά τον χρόνο διακοπής της φοίτησης και ο φοιτητής δεν έχει δικαίωμα των παροχών που απορρέουν από τη φοιτητική του ιδιότητα. Οι πρωτοετείς φοιτητές/τριες υποβάλλουν αίτηση διακοπής φοίτησης εφόσον έχει ολοκληρωθεί η διαδικασία εγγραφής τους.

Πρακτική Άσκηση & Σύνδεσμοι με την Αγορά

Στο Τμήμα υλοποιείται και ο θεσμός της Πρακτικής Άσκησης. Η Πρακτική Άσκηση σας δίνει τη δυνατότητα στο πλαίσιο του προγράμματος σπουδών ως μάθημα επιλογής, να αποκτήσετε εργασιακή εμπειρία. Στο πρόγραμμα εντάσσονται κατά προτεραιότητα οι φοιτητές του 8ου εξαμήνου και αν υπάρξουν κενές θέσεις οι επί πτυχίω φοιτητές. Δικαίωμα συμμετοχής στο πρόγραμμα έχουν μόνο οι φοιτητριες/τες που πληρούν τα παρακάτω:

- Δεν εργάζονται κατά τη διάρκεια της Πρακτικής τους Άσκησης με οποιαδήποτε σχέση εργασίας
- Δεν είναι δικαιούχοι επιδόματος ανεργίας
- Δεν είναι επιτηδευματίες
- Δεν είναι εταίροι ή μέτοχοι νομικής οντότητας

Εξαίρεση αποτελούν οι φοιτητές που εργάζονται τα Σαββατοκύριακα καθώς η Πρακτική Άσκηση πραγματοποιείται Δευτέρα-Παρασκευή σύμφωνα με το ωράριο εργασίας του φορέα υποδοχής (μέχρι 8 ώρες ημερησίως σε πενήμηρη βάση).

Η Πρακτική Άσκηση στοχεύει στα εξής:

- ✓ Στην καλύτερη αφομοίωση της επιστημονικής γνώσης μέσω της εφαρμογής των θεωρητικών σπουδών στην αγορά εργασίας
- ✓ Στην απόκτηση επαγγελματικής εμπειρίας, η οποία επιτρέπει την ενδυνάμωση του βιογραφικού σημειώματος των φοιτητών
- ✓ Στην ενημέρωση και εξοικείωση των φοιτητών με τις πραγματικές συνθήκες εργασίας
- ✓ Στην προετοιμασία των φοιτητών για την ανάληψη θέσεων ευθύνης στο μέλλον
- ✓ Στην απόκτηση πρόσθετων δεξιοτήτων μέσω της ομαδικής εργασίας (π.χ. επικοινωνίας, δικτύωσης, επίλυσης προβλημάτων)
- ✓ Στην εξοικείωση με τη σύγχρονη τεχνολογία παραγωγής και διοίκησης
- ✓ Στην ανάπτυξη ενός διαύλου επικοινωνίας μεταξύ των φοιτητών του Πανεπιστημίου και της αγοράς εργασίας

Βασικός στόχος της Πρακτικής Άσκησης είναι να αποτελέσει το εφελκυστικό της επαγγελματικής σταδιοδρομίας των αποφοίτων του Πανεπιστημίου

Οι εταιρίες που συμμετέχουν στο πρόγραμμα της Πρακτικής Άσκησης καλύπτουν ένα μεγάλο φάσμα του παραγωγικού ιστού της Ελληνικής Οικονομίας.

Έτος	Αριθμός Φοιτητών	Αριθμός Φορέων
2019-2020	44	23
2020-2021	80	57
2021-2022	88	51
2022-2023	69	56
20223-2024	79	54
Σύνολο	360	241

- Ελεγκτικές/Συμβουλευτικές εταιρίες
- Τραπεζικός κλάδος
- Κατασκευαστικός κλάδος
- Κλάδος τροφίμων και ποτών
- Τηλεπικοινωνίες
- Τσιμεντοβιομηχανία
- Ναυτιλία
- Τουριστικές επιχειρήσεις
- Εταιρίες logistics
- Οργανισμοί εκπόνησης οικονομικών μελετών
- Δημόσιοι φορείς
- Μικρομεσαίες επιχειρήσεις

Ενδεικτικά, κάποιες από τις εταιρίες που είναι partners στο πρόγραμμα της Πρακτικής Άσκησης:



Επιπρόσθετα, και σε αγαστή συνεργασία με το Γραφείο Διασύνδεσης του Πανεπιστημίου Πειραιώς γίνεται αποτελεσματικότερη η διασύνδεση και η υποστήριξη σας για την ομαλή ένταξή σας στην αγορά εργασίας και για μια επιτυχημένη σταδιοδρομία. Πάνω από το 35% των φοιτητών που επέλεξαν την Πρακτική Άσκηση προσλήφθηκαν αργότερα από τις ίδιες τις εταιρίες, με αμφότερες πλευρές να δηλώνουν ικανοποίηση σύμφωνα με μαρτυρίες.

Γενικότερα, η κατάρτιση των αποφοίτων μας τους καθιστά ικανούς να εργασθούν σε:

- Μεγάλες πολυεθνικές επιχειρήσεις
- Μικρομεσαίες επιχειρήσεις
- Ερευνητικά κέντρα επιχειρήσεων και δημοσίων οργανισμών
- Γραφεία συμβούλων και έρευνας της αγοράς
- Τράπεζες και άλλα χρηματοπιστωτικά ιδρύματα
- Ενώσεις, επιμελητήρια, συνεταιρισμούς
- Δημόσια Διοίκηση
- Διεθνείς οργανισμούς

Erasmus

Κατά τη διάρκεια των σπουδών σας μπορείτε να παρακολουθήσετε αντίστοιχα μαθήματα από πανεπιστήμια του εξωτερικού και να μεταφέρετε το βαθμό και τις πιστώσεις (credits) του μαθήματος που επιλέξατε να παρακολουθήσετε στο Τμήμα. Βασική προϋπόθεση είναι να υπάρχει αντιστοιχία

μαθημάτων. Το Τμήμα έχει συνάψει διμερείς συμφωνίες με τα παρακάτω ιδρύματα για την ανταλλαγή φοιτητών.

COUNTRY	UNIVERSITY	ERASMUS CODE	SUBJECT AREA CODE	FIELD OF STUDIES	LANGUAGE	NUMBER OF STUDENTS	STUDY CYCLE		
							1 ST	2 ND	3 RD
BELGIUM	Universite de Mons	B MONS 21	410,311	Economics	English ¹	3 students for 6 months	✓	✓	
CROATIA	University of Rijeka	HR RIJEKA 01	0311	Economics	English ²	2 students for 5 months	✓	✓	
CYPRUS	University of Cyprus	CY NICOSIA01	311	Economics	Greek English ³	3 students for 6 months	✓		
CYPRUS	Neapolis University Pafos	CY PAFOS 01	04	Business and Administration, Economics	Greek ⁴ English ³	2 students for 6 months	✓	✓	✓
CZECH REPUBLIC	VSB-Technical University of Ostrava	CZ OSTRAVA01	314	Economics	English ⁵ Czech ²	2 students for 6 months	✓	✓	✓
GERMANY	Freie Universitat Berlin	D BERLIN 01	314	Economics	German	2 students for 5 months	✓		
GERMANY	HfWU Nuertingen-Geislingen University	D NURTING01	311	Economics	German ¹ English ¹	2 students for 6 months	✓		
GERMANY	University of Oldenburg	D OLDENBU01	311	Economics	German ¹ English ²	3 students for 5 months	✓	✓	
SPAIN	Universidad Complutense de Madrid	E MADRIT 03	314	Economics	Spanish ¹	3 students for 6 months	✓		✓
SPAIN	UNIVERSIDAD DE MÁLAGA	E MALAGA01	311	Economics	Spanish ¹ English ¹	2 students for 5 months	✓		
SPAIN	Universitat de les Illes Balears	E PALMA 01	410	Business and Administration	Catalan Spanish ⁶ English ³	4 students for 5 months	✓		

¹ B2 LEVEL

² B2 LEVEL

³ B1 LEVEL

⁴ B1 LEVEL

⁵ B2 LEVEL

⁶ A2 LEVEL

FRANCE	Université de Nantes	F NANTES01	311	Economics	French ¹	2 students for 6 months	✓	✓	
FRANCE	Universite Cote D' Azur	F NICE 42	311	Economics	French ²	2 students for 5 months	✓		
ITALY	Universita Degli Studi di Padova	I PADOVA 01	314	Economics	Italian ³ English ¹	2 students for 6 months	✓	✓	
ITALY	Universita Degli Studi Napoli Federico II	I NAPOLI 01	311	Economics	Italian ³	2 students for 5 months	✓		
ITALY	Universita degli Studi di Milano-Bicocca	I MILANO 16	311	Economics	Italian ³	2 students for 6 months	✓	✓	✓
LATVIA	University of Latvia	LV RIGA 01	314	Economics	English ¹	2 students for 5 months	✓	✓	
PORTUGAL	University of Azores	P ACORES 01	311	Economics	Portuguese English	2 students for 5 months	✓		
POLAND	University of Wroclaw	PL WROCLAW 01	311	Economics	English ²	3 students for 6 months	✓	✓ ³	✓
ROMANIA	Danubius University of Galati	RO GALATI 02	314	Economics	English ¹	1 students for 5 months	✓	✓	
TURKEY	Ankara University	TR ANKARA 01	311	Economics	Turkish ³ English ¹	6 students for 6 months	✓	✓	✓
TURKEY	EGE UNIVERSITY	TR IZMIR 02	311	Economics	Turkish ¹ English ¹	2 students for 6 months	✓		✓
TURKEY	Izmir Demokrasi Unversitesi	TR IZMIR09	311	Economics	Turkish ¹ English ¹	2 students for 10 months	✓		
TURKEY	KIRKLARELI UNIVERSITESI	TR KIRKLAR01	311	Economics	English ⁷	3 students for 10 months 1 BA, 1 MA, 1 PhD	✓	✓	✓

Για περισσότερες πληροφορίες, συμβουλευτείτε την ιστοσελίδα του Τμήματος:
<https://www.unipi.gr/anakoinoseis-tmimatos-oikonomikis-epistimis/prokiryxi-theseon-foititon-erasmus-gia-kinitikotita-gia-spoudes-se-chores-tis-e-e-gia-to-akadimaiko-etos-2024-2025/>.

⁷ C1 LEVEL

Απόκτηση Πτυχίου

Το Πτυχίο του Τμήματος σας απονέμεται μετά την επιτυχή ολοκλήρωση των παρακάτω προϋποθέσεων:

- Συμπλήρωση οκτώ (8) εξαμήνων σπουδών
- Επιτυχής παρακολούθηση σαράντα τεσσάρων (44) εξαμηνιαίων μαθημάτων (30 υποχρεωτικών, 10 επιλογής και 4 ξένης γλώσσας)
- Συγκέντρωση των απαιτούμενων διακοσίων σαράντα (240) διδακτικών μονάδων (ECTS), σύμφωνα με το ισχύον θεσμικό πλαίσιο.

Για τον αριθμητικό υπολογισμό του βαθμού του Πτυχίου λαμβάνονται υπόψη οι βαθμοί όλων των μαθημάτων (υποχρεωτικών και επιλογής) που απαιτούνται για τη λήψη του Πτυχίου, με εξαίρεση το μάθημα της ξένης γλώσσας που θα πρέπει να εξετάζεται με επιτυχία αλλά δεν υπολογίζεται στον γενικό βαθμό του πτυχίου.

Το Πτυχίο πιστοποιεί την επιτυχή περάτωση των σπουδών και αναγράφει βαθμό που μπορεί να είναι δεκαδικός (μέχρι εκατοστά), ο οποίος διαβαθμίζεται με βάση την κλίμακα:

- «Καλώς» με βαθμό από 5,00 έως 6,49.
- «Λίαν Καλώς» με βαθμό από 6,50 έως 8,49.
- «Άριστα» με βαθμό από 8,50 έως 10.

Η απονομή των Πτυχίων γίνεται σε ειδική τελετή ορκωμοσίας με την «Καθομολόγηση Πτυχιούχων», και οργανώνεται μετά το πέρας των εξεταστικών περιόδων.

Μέχρι την ορκωμοσία και την παραλαβή του Πτυχίου, η/ο απόφοιτη/τος δύναται να λάβει Βεβαίωση Περάτωσης Σπουδών και Πιστοποιητικό Αναλυτικής Βαθμολογίας που εκδίδονται από τη Γραμματεία, ύστερα από αίτησή της/του.

Με τον Τίτλο Σπουδών χορηγείται και Παράρτημα Διπλώματος, το οποίο εκδίδεται αυτόματα στην ελληνική και στην αγγλική γλώσσα.

Διάρκεια Φοίτησης

Σύμφωνα με το ν.4777 (17-02-2021, άρθρο 34), ν.4957 (17-07-2022, άρθρο 76), η ανώτατη διάρκεια φοίτησης σε ένα πρόγραμμα σπουδών πρώτου κύκλου με ελάχιστη διάρκεια οκτώ (8) ακαδημαϊκών εξαμήνων για την απονομή του τίτλου σπουδών, είναι ο χρόνος αυτός, προσαυξημένος κατά τέσσερα (4) ακαδημαϊκά εξάμηνα.

Ενημέρωση Φοιτητών

Η ενημέρωση φοιτητών (για αναβολή μαθημάτων, αλλαγές στο πρόγραμμα μαθημάτων) αλλά και για οποιαδήποτε διδακτική ή ερευνητική δραστηριότητα στο Τμήμα γίνεται μέσω:

- της ιστοσελίδας του Τμήματος: <https://www.unipi.gr/tmima-oikonomikis-epistimis/>
- του Πανεπιστημίου: <https://www.unipi.gr> και
- των κοινωνικών μέσων



LinkedIn



Για οποιαδήποτε βοήθεια χρειαστείτε για διαδικαστικά θέματα των σπουδών σας (ή λήψη πιστοποιητικών, βεβαιώσεων, και λοιπά θέματα), απευθυνθείτε στη Γραμματεία του Τμήματος: Email
Γραμματείας: oik-secr@unipi.gr



7. Πόροι & Υποδομές

Βιβλιοθήκη

Το Τμήμα συνεργάζεται με το προσωπικό της Βιβλιοθήκης του ΠΑΠΕΙ ώστε να διασφαλίσει τη διαθεσιμότητα φυσικών και ηλεκτρονικών πληροφοριακών πηγών. Το προσωπικό της βιβλιοθήκης είναι διαθέσιμο να σας υποστηρίξει προσωπικά και να συνεργαστεί μαζί σας καθ' όλη τη διάρκεια των σπουδών σας στο Τμήμα.

Στη βιβλιοθήκη του Πανεπιστημίου Πειραιώς λειτουργεί αναγνωστήριο, το οποίο είναι στη διάθεση των χρηστών από Δευτέρα έως και Παρασκευή κατά τις ώρες 08.00-20.00 (με δυνατότητα επέκτασης του ωραρίου αν το επιτρέψουν οι συνθήκες) την επίσημη εκπαιδευτική περίοδο. Τον υπόλοιπο χρόνο το ωράριο λειτουργίας καθορίζεται από τις εποπτικές αρχές της βιβλιοθήκης.

Για απορίες σχετικά με τη χρήση της βιβλιοθήκης, όπως σύνδεση στο σύστημα, εκτύπωση ή χρήση των διαφόρων βάσεων δεδομένων, μπορείτε να λάβετε βοήθεια:

- Από το γραφείο εξυπηρέτησης στο ισόγειο της Βιβλιοθήκης
- Διαδικτυακά: anthi@unipi.gr
- Τηλεφωνικά: +30 210414 2039

Η ιστοσελίδα της Βιβλιοθήκης (<https://www.unipi.gr/vivliothiki/>) προσφέρει πρόσβαση σε χιλιάδες πηγές και πληροφορίες για τις υπηρεσίες της Βιβλιοθήκης. Μπορείτε επίσης να αποκτήσετε πρόσβαση σε βασικές υπηρεσίες μέσω του smartphone ή του tablet σας.

Software

Το Τμήμα διαθέτει τα παρακάτω software (<https://helpdesk.unipi.gr/software/>):

Microsoft Office • MatLab • SPSS • EViews • Statgraphics • Turnitin Plagiarism Detection software καθώς και βάσεις δεδομένων όπως LSEG Refinitiv (<https://cdn.refinitiv.com/Apps/ProductDownloadPage/1.1.13/>).

Εγκαταστάσεις

Το Πανεπιστήμιο Πειραιώς αποτελεί ένα σύγχρονο, προσβάσιμο και ασφαλές πανεπιστήμιο με άρτια υλικοτεχνική υποδομή και εξοπλισμό.

Για την πραγματοποίηση διδασκαλίας και εξετάσεων χρησιμοποιούνται 50 Αμφιθέατρα και αίθουσες που είναι εξοπλισμένες με σύγχρονα ηλεκτρονικά συστήματα προβολής, σύνδεση με ηλεκτρονικό υπολογιστή, μικρόφωνο (στις μεγαλύτερες), θέρμανση/κλιματισμό. Οι αίθουσες είναι χωρητικότητας 35-

500 ατόμων και βρίσκονται στο κεντρικό κτήριο (Καραολή & Δημητρίου 80 και Δεληγιώργη), στο κτήριο επί της οδού Γρ. Λαμπράκη 21 και στο Θεμιστόκλειο Συγκρότημα στη Νίκαια. Οι χώροι αυτοί είναι κοινόχρηστοι και διατίθενται από τη Διεύθυνση Σπουδών ανάλογα με τις ανάγκες εκάστου ΠΠΣ.

Για τη διεξαγωγή εκδηλώσεων, συνεδρίων ή άλλων δραστηριοτήτων, το Τμήμα χρησιμοποιεί ανάλογα με τη διαθεσιμότητά τους:

- την αίθουσα εκδηλώσεων του Θεμιστοκλείου Συγκροτήματος της Νίκαιας π.χ. για το καλωσόρισμα των πρωτοετών φοιτητών
- το μεγάλο αμφιθέατρο (αρένα) του Θεμιστοκλείου Συγκροτήματος της Νίκαιας για τις ορκωμοσίες των προπτυχιακών φοιτητών ή για διεξαγωγή εκδηλώσεων, όπως Ημέρες Σταδιοδρομίας
- την αίθουσα συνεδρίων του κεντρικού κτιρίου του Πανεπιστημίου (για τη διεξαγωγή συνεδρίων και ημερίδων)
- την αίθουσα εκδηλώσεων του κεντρικού κτιρίου του Πανεπιστημίου για τη διεξαγωγή εκδηλώσεων ή άλλων δραστηριοτήτων του Τμήματος.



Με απόφαση της διοίκησης του τμήματος μπορεί να προβλέπεται η χρήση χώρων που διατίθενται ή μισθώνονται για τη λειτουργία του προγράμματος από δημόσιους ή ιδιωτικούς φορείς συμπεριλαμβανομένων συνεδριακών εγκαταστάσεων και ξενοδοχείων. Όλοι οι χώροι που χρησιμοποιούνται είναι προσβάσιμοι από ΑμεΑ.



8. Αναζήτηση Βοήθειας

Ακαδημαϊκός Σύμβουλος

Βοηθά τους φοιτητές στην επιλογή και ολοκλήρωση των ακαδημαϊκών τους προγραμμάτων. Το προσωπικό της συμβουλευτικής παρέχει ακαδημαϊκή καθοδήγηση και πληροφορίες στους προπτυχιακούς φοιτητές.

- Ακαδημαϊκοί Σύμβουλοι Σπουδών:
 - Για φοιτητές 1^{ου} και 2ου έτους: Αναπληρωτής Καθηγητής Τσελεκούνης Μάρκος, mtselek@unipi.gr, 210 4142417
 - Για φοιτητές 3^{ου} και 4^{ου} έτους: Επίκουρη Καθηγήτρια Κοκορέ Ιωάννα, ikokores@unipi.gr, 210 4142286

Σημείωση: Αναπληρωματικός Σύμβουλος Σπουδών είναι ο Καθηγητής Σωτήρης Καρκαλάκος, sotkar@unipi.gr, 210 4142288.

Οι διεθνείς φοιτητές μπορούν να απευθυνθούν στο Τμήμα Διεθνών και Δημοσίων Σχέσεων (<https://www.unipi.gr/epikoinwnia-tmhmatos-diethnwn-sxesewn/>) για βοήθεια στην απόκτηση των απαραίτητων φοιτητικών θεωρήσεων και αδειών παραμονής, σύμφωνα με την ελληνική νομοθεσία.

Κέντρο Υποστήριξης Διδασκαλίας και Μάθησης (ΚΕΔΙΜΑ)

Αποσκοπεί στη διασφάλιση συνεχούς υποστήριξης της διδακτικής και μαθησιακής διαδικασίας, όπως επίσης στην ενημέρωση και υποστήριξη του συνόλου του διδακτικού προσωπικού σε καινοτόμες πρακτικές σχετικά με την εκπαίδευση.

Συνήγορος του Φοιτητή

Αντικείμενο του η διαμεσολάβηση μεταξύ φοιτητών και καθηγητών ή διοικητικών υπηρεσιών του ιδρύματος, την τήρηση της νομιμότητας στο πλαίσιο της ακαδημαϊκής ελευθερίας, την αντιμετώπιση φαινομένων κακοδιοίκησης και τη διαφύλαξη της εύρυθμης λειτουργίας του ιδρύματος. Συμβουλευτείτε: <https://www.unipi.gr/synigoros-tou-foititi/>.

Γραφείο Διασύνδεσης

Πολύπλευρη υποστήριξη των φοιτητών/αποφοίτων για την ομαλή ένταξή τους στην αγορά εργασίας και για μια επιτυχημένη σταδιοδρομία. Παρέχει προς τους φοιτητές / αποφοίτους πληροφόρηση, συμβουλευτική καθοδήγηση και ενεργή υποστήριξη στην προετοιμασία και εύρεση απασχόλησης στην Ελλάδα και το εξωτερικό, στην επιλογή μεταπτυχιακών σπουδών και στα πρώτα βήματα επιχειρησιακής

δράσης, ενώ για τις επιχειρήσεις αποτελεί πηγή άντλησης κατάλληλα κατηρτισμένων στελεχών για την ικανοποίηση των αναγκών τους σε προσωπικό. Για περισσότερες πληροφορίες, συμβουλευτείτε: <https://career.unipi.gr/> (careerooffice@unipi.gr, 210 4142562).

Επιτροπή Διαχείρισης Παραπόνων και Ενστάσεων

Στο Τμήμα Οικονομικής Επιστήμης λειτουργεί Επιτροπή Διαχείρισης Παραπόνων και Ενστάσεων. Η Επιτροπή δέχεται τυχόν παράπονα και ενστάσεις των φοιτητών/ριών και επιλαμβάνεται των σχετικών ζητημάτων, μεριμνώντας ταυτόχρονα για τη διασφάλιση της προστασίας των προσωπικών δεδομένων των παραπονούμενων.

Τεχνικό πρόβλημα ή ερώτημα

Για την υποστήριξή σας σε τεχνικά προβλήματα μπορείτε να απευθύνεστε στο email idmhelpdesk@unipi.gr (για θέματα που αφορούν στον Ιδρυματικό λογαριασμό) και helpdesk@unipi.gr (για θέματα που αφορούν στις λοιπές κεντρικές ηλεκτρονικές υπηρεσίες του Πανεπιστημίου) αναφέροντας το πρόβλημα, τον αριθμό μητρώου σας και ένα screenshot του μηνύματος λάθους/προβλήματος που αντιμετωπίζετε.

Ιατρείο

Στο ιατρείο του Πανεπιστημίου παρέχονται υπηρεσίες πρωτοβάθμιας υγείας.

- Το ιατρείο της Ειδικής Παθολόγου-Διαβητολόγου Γανωτοπούλου Ασημίνας λειτουργεί καθημερινά στο ισόγειο του Κεντρικού Κτιρίου, στο γραφείο 003, κατά τις παρακάτω ημέρες και ώρες:
 - Δευτέρα 09:00-13:00, Τρίτη 09:00-11:00 & 18:30-20:30, Τετάρτη 09:00-13:00, Πέμπτη 09:00-13:00, Παρασκευή 09:00-13:00.

Τηλέφωνο ιατρείου: 210-4142162. Κινητό τηλέφωνο ιατρού: 6946253900. Email: asimigio4@gmail.com.

- Το ιατρείο Νευρολογου-Ψυχιατρου Δέγληρη Νικολάου λειτουργεί καθημερινά στο ισόγειο του Κεντρικού Κτιρίου, στο γραφείο 003 κατά τις παρακάτω ημέρες και ώρες:
 - Δευτέρα έως Παρασκευή 09:30-12:30.

Επίσης, παρέχεται δυνατότητα από τον ιατρό για τηλε-συμβουλευτική και τηλε-ψυχοθεραπεία, κατόπιν ραντεβού, μέσω skype: deglerispsy ακόμη και πέραν του ανωτέρω αναγραφόμενου ωραρίου και ανάλογα με τις ανάγκες του ενδιαφερόμενου. Τηλέφωνο ιατρείου: 210-4142082.



9. Δραστηριότητες - Εθελοντισμός

Στο Πανεπιστήμιο προσφέρονται επίσης ένα σύνολο από διαφορετικές πολιτιστικές και αθλητικές δραστηριότητες, έτσι ώστε κάθε μία/ένας από εσάς να μπορεί να ασχοληθεί, ανάλογα με το ενδιαφέρον του.

Πολιτιστικές Ομάδες

- Θεάτρου
- Χορού (παραδοσιακοί χοροί, Ελεύθερη γυμναστική με μουσική)
- Κινηματογράφου
- Μουσικής – για τη συγκεκριμένη ομάδα, θα πρέπει να επικοινωνήσετε με το Γραφείο επικοινωνίας: estath@unipi.gr, τηλ.επικοινωνίας: 2104142820

Αθλητικές Ομάδες

- Μπάσκετ
- Βόλεϊ
- Ποδόσφαιρο
- Ρολο
- Τένις
- Σκάκι

Τέλος, στο Πανεπιστήμιό μας δραστηριοποιείται η εθελοντική ομάδα **Kerykes**, η οποία συμμετέχει τόσο σε δράσεις του Πανεπιστημίου όσο και σε δράσεις με άξονες τον άνθρωπο, την κοινωνία και το περιβάλλον.

Για συμμετοχή στις παραπάνω ομάδες του Πανεπιστημίου, μπορείτε να δηλώσετε το ενδιαφέρον σας, συμπληρώνοντας την αντίστοιχη αίτηση, που βρίσκεται στο σύνδεσμο που ακολουθεί:

https://docs.google.com/forms/d/e/1FAIpQLSfdS2qr7thZcHHkwJmwJQsnQVeofRqk8IMI_N0Oa9dZDTaa_w/viewform



10. Συνέχιση Σπουδών στο Τμήμα

Μετά την επιτυχή ολοκλήρωση του προπτυχιακού προγράμματος σπουδών οι φοιτήτριες/τες του Τμήματος μας μπορούν εφόσον το επιθυμούν να συνεχίσουν τις σπουδές τους σε μεταπτυχιακό επίπεδο.

Μεταπτυχιακές Σπουδές

Στο Τμήμα λειτουργούν Μεταπτυχιακά Προγράμματα Σπουδών που έχουν σκοπό την προετοιμασία εξειδικευμένων και ικανών στελεχών ώστε να ανταποκριθούν επιτυχώς στο δυναμικά εξελισσόμενο διεθνές οικονομικό περιβάλλον.

Το Μεταπτυχιακό Πρόγραμμα του Τμήματός μας αποτελείται από πέντε κατευθύνσεις, που οδηγούν αντίστοιχα στην απόκτηση πέντε διπλωμάτων εξειδίκευσης (Master):

1. Οικονομική & Επιχειρησιακή Στρατηγική
2. Οικονομικά & Διοίκηση της Υγείας
3. Οικονομική της Εκπαίδευσης και Διαχείριση Εκπαιδευτικών Μονάδων
4. Βιοοικονομία, Κυκλική Οικονομία και Βιώσιμη Ανάπτυξη και
5. Εφαρμοσμένη Δημόσια Οικονομική & Πολιτική

Διδακτορικές Σπουδές

Το Τμήμα Οικονομικής Επιστήμης, σύμφωνα με τις ισχύουσες διατάξεις και τη νομοθεσία, παρέχει τη δυνατότητα διεξαγωγής διδακτορικής διατριβής (Ph.D. Thesis), η οποία θα πρέπει να εμπίπτει στα γνωστικά αντικείμενα των καθηγητών του Τμήματος. Η διδακτορική έρευνα θα πρέπει να συντελεί στην προαγωγή της επιστήμης και να είναι δημοσιεύσιμη σε υψηλού κύρους διεθνή συνέδρια και επιστημονικά περιοδικά.

Μετά-Διδακτορικές Σπουδές

Το Τμήμα Οικονομικής Επιστήμης, παρέχει επίσης τη δυνατότητα διεξαγωγής μετα-διδακτορικής διατριβής (Post-Doc Thesis).

Λεπτομέρειες για τη συνέχιση των σπουδών στο Τμήμα μας (κανονισμός, δικαιολογητικά) συμβουλευτείτε το site του Τμήματος: <https://www.unipi.gr/tmima-oikonomikis-epistimis/>.



Θα χαρούμε να ακούσουμε από εσάς, για οποιαδήποτε παρατήρηση έχετε, στο:

oik-secr@unipi.gr